

[Afghanistan Digital Library](http://afghanistandl.nyu.edu/)

adl0045

<http://hdl.handle.net/2333.1/2v6wwq12>

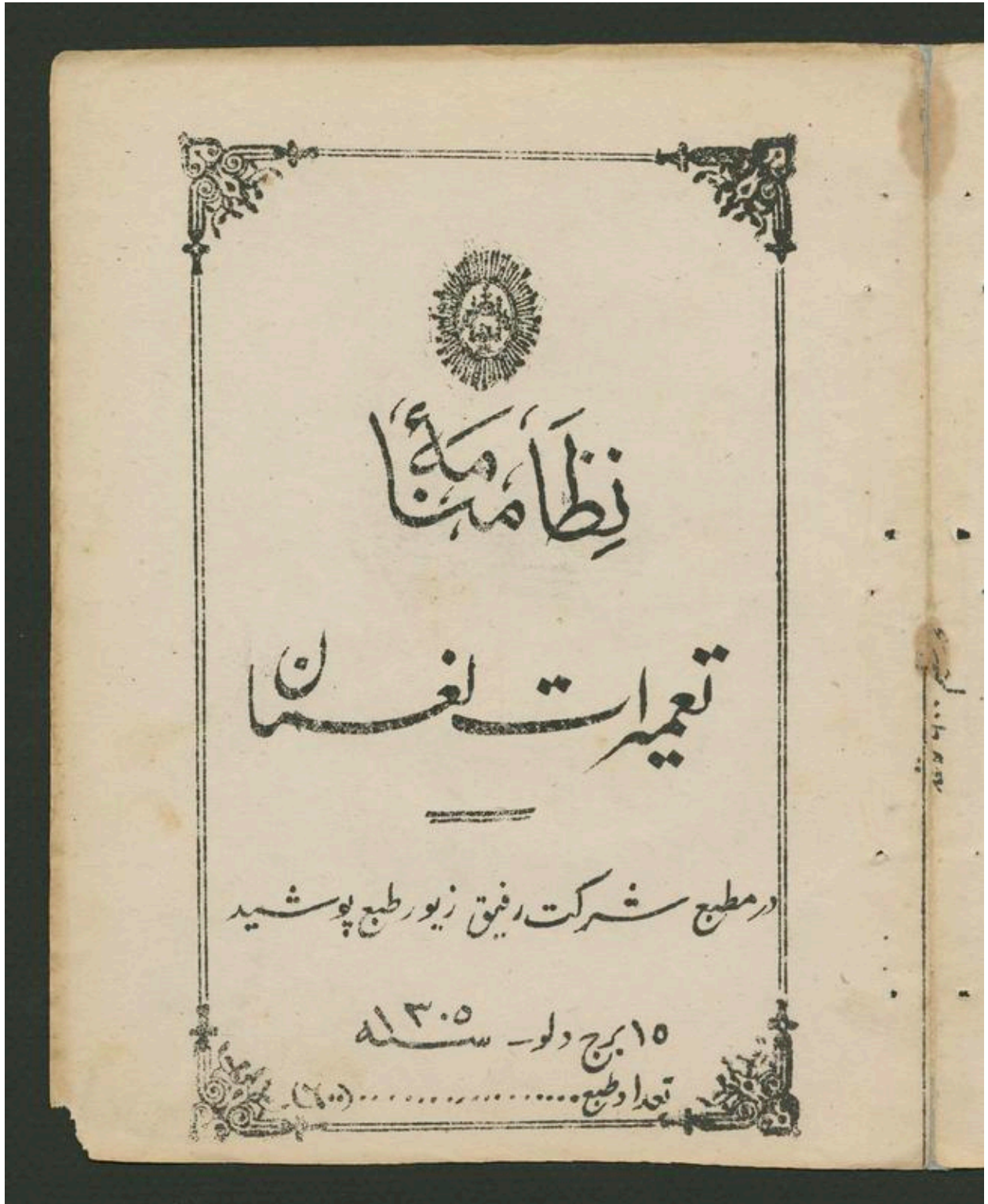


This is a PDF version of an item in New York University's Afghanistan Digital Library (<http://afghanistandl.nyu.edu/>). For more information about this item, copy and paste the "handle" URL above into a web browser.

When referring to or citing this item please use the "handle" URL and not this document or the URL from which you downloaded it.

All works presented on New York University's Afghanistan Digital Library website are, unless otherwise indicated, in the public domain. The images available on this website may be freely reproduced, distributed and transmitted by anyone for any purpose, commercial or non-commercial.

NYU Libraries, Digital Library Technical Services, dlts@nyu.edu



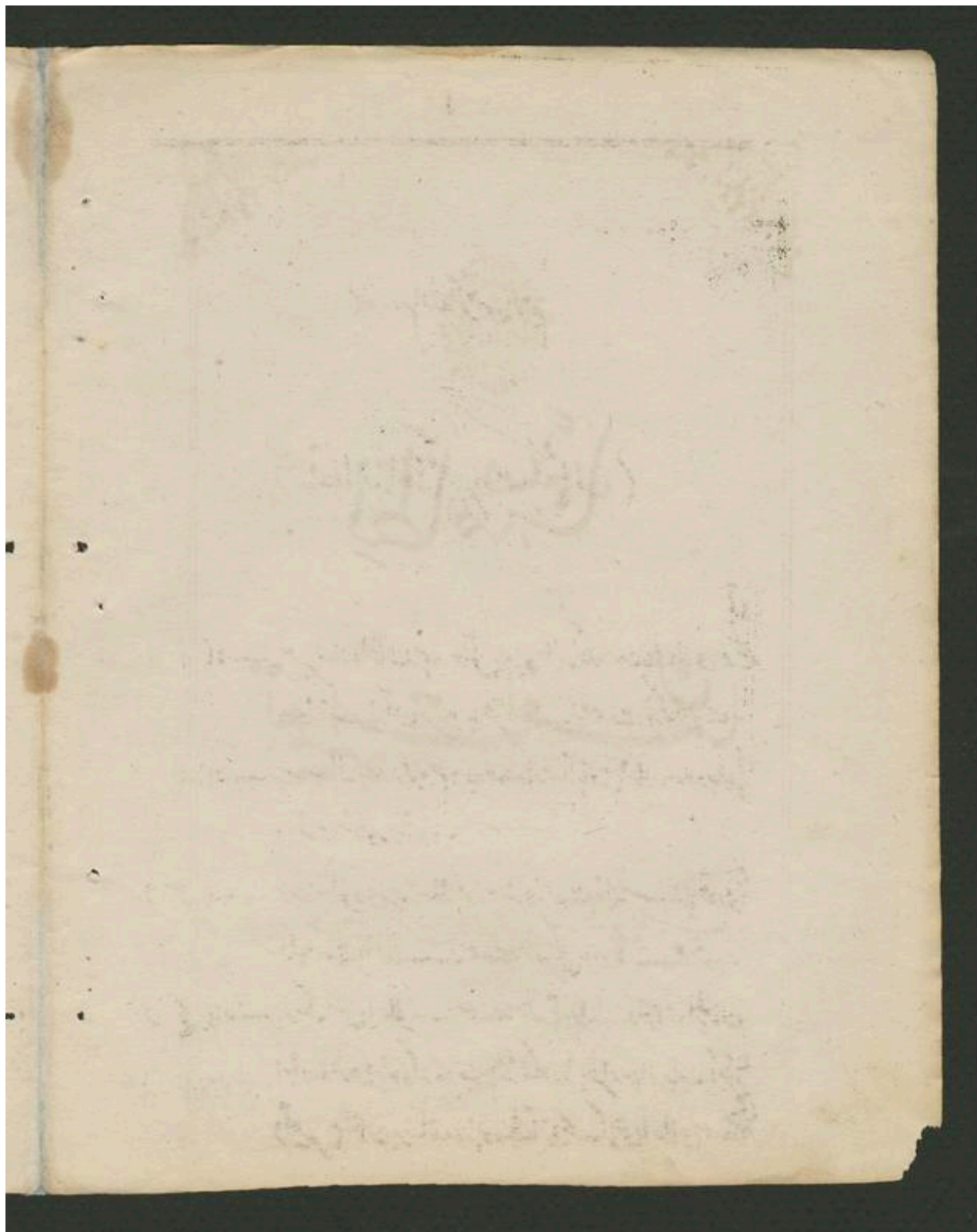
نظامِ مکتبہ

تعمیرت لفظی

در مطبع شرکت رفیق زیور طبع پوشید

۱۵ برج دلو۔ ۳۰۵

تعداد طبع..... (۵۰)



بِسْمِ اللّٰهِ الرَّحْمٰنِ الرَّحِیْمِ

(نظامنامه تعمیرات لنگان)

- (۱) : — تعمیرات لنگان بهمہ حال مربوط بحکومت اعلیٰ سمت ^ق و محاسبہ آن راجع بدفتر اعلیٰ سمت مذکور بہت .
- (۲) : — ہمہ سالہ بقدر لزوم وجہ مصارف آبادی لنگان در بودجہ ^ق دولت منظور میشود .
- (۳) : — وجہ منظوری ہمہ سالہ بواسطہ وزارت مالیہ ^س منظور ^س حکومت اعلیٰ سمت مشرقی دادہ نمے شود .
- (۴) : — از حکومتی اعلیٰ سمت مشرقی برائے خزانہ دار لنگان اجازہ دادہ میشود کہ ، وجہ معینہ مذکور را بقرار سواہجات نامور ^ق (تعمیر) لنگان برساندہ در پورٹ آنرا بحکومتی اعلیٰ سمت ^ق مشرقی

بدینند .

- (۵) : — برای اداره آبادی لغمان یک نفر رئیس و بیعتت او یک نفر محاسب و یک نفر سرکاتب محاسبه و یک نفر نقشه کش و یک نفر معمار باشی مقرر است و نفری مذکور بیعتت مأمورین تعمیر را تشکیل میدهند .
- (۶) : — رئیس آمرکل مأمورین و مراقب جمیع اجراءات و معاملات آبادی مذکور و در عین زمان از همه کارها مذکور مسؤل شهر میشود .
- (۷) : — معاون در اجراءات و معاملات آبادی معاون رئیس میباشد و در شعباتی که از جانب رئیس مأمور شود، مسؤل شهرده میشود .
- (۸) : — سرکاتب در شعبه حسابیه از جزو و کل مکلف و مسؤل شهرده میشود و پانزده روز در پانزده روز را پورت جمع مقبوضات و مدفوعات تعمیرات را بگاوتمی اعلائی سمت مشرقی به امضای رئیس میدهد و در آخر سال حسابات کلمه یکساله را تسلیم گاوتمی اعلائی مینماید و بیعتت سرکاتب بقدر لزوم کاتب مقرر است .
- (۹) : — نقشه کش، در طرح و نقشه عمارات و باغات که از قرار نقشه تعیین شده گی تغییر و تبدل پیدا کند مسؤل شهرده میشود .
- (۱۰) : — معمار باشی در نسبت عمارات از تأسیس تا اتمام خواه بواسطه تیکه ساختن شود یا بقسم آمانی و اجوره ساخته شود به حال مسؤل

تاریخ ۱۳۰۰ هجری قمری
رئیس نظامه تعمیرات لغمان

(۱۱) — عمارت — کاری عموماً پنجه کاری ساخته میشود .
 (۱۲) — قبل از تأسیس عمارت اولاً باید پیمایش و بخش مجاز آن مطابق نقشه معینه شود .

(۱۳) اجوره اجوره کاران و قیمت مصالح از قرار درجه اول و سطح سنجیده میشود
 (۱۴) — پیش از بخش بر آورد اول براسه ای تشویق داده شود که کار مذکور را بیکه قبول بدارند ، اگر شخصی بعضی عمارت را بیکه کند بیکه داده میشود .

(۱۵) — نقشه تعمیر بقرا اسکیل براسه تیکه دار بدست خط و مهر رئیس نقشه و معمار باشی داده شود ، و نقل آن بدست خط تیکه دار بدقت تعمیر موجود باشد
 (۱۶) — وجه قبولی تیکه دار بقرا خواستش تیکه دار تدریجاً داده شود .

(۱۷) — در اول هر قدر وجه تیکه دار بخواند ، در جای یاد شخصی او یا جای یاد رضا او بقدر وجه علم آورده شود ، و بقدر جای یاد وجه داده شود .
 (۱۸) — در ثانی وجه که تیکه دار بخواند در کار او علم آورده شود ، اگر بقدر وجه داشت تخمیناً بمصرف تعمیر و مساباب کار آمد رسانیده باشد ، دیگر وجه داده شود ، همچنان در هر دفعه بعمل آورده شود ، تا کار را احاطت داشته باشد و جای یاد ندارد .

(۱۹) — رئیس و نقشه کش و معمار باشی ، همیشه گران کار تیکه دار باشد

که از نقشه خلاف نشود، و در مصالح و غیره تغییر و تفاوت
نشود.

(۲۰): — اگر تیکه دراز پیدا نشود و عمارت بطریق امانی ساخته شود، مزد
و کار و بخار بنحوش رضا و اجوره گرفته شود، بیگار و انداز
و حشر قطعاً موقوف است.

(۲۱): — مصالح و اسبابی که برای تعمیر مذکور بکار شود، بطریق
خوش رضا و نرخ روز خریدار می شود.

(۲۲): — برای خرید بسیار اگر شخصی تقاضای نخواهد و قیمت بسیار
بالمقطع قبول دارد شود بشرط جای داد از چهارک الی مناصف
قیمت بسیار پیشگی داده میشود.

(۲۳): — برای اشخاصی که تقاضای داده میشود، وجه قیمت مال
شان مناصف نقد داده میشود، و مناصف عوض تقاضا
آن گردانیده میشود.

(۲۴): — اگر شخصی دیش خشت و چونه پزی بر زمین های قریب
تعمیر بسازد زمین مذکور اگر از رعیتی باشد، دولت بوجه نقد خریدار
نموده و برای او میدهد، قیمت زمین از قیمت
مال رسانیده گی او بنسبت یک و وضع شود، تا وجه

قیمت زمین کاملاً برسد .

(۲۵) : — زمین های که برای تأسیس عمارات و طرح باغات بکار

قیمت آن بقرار قیمت مروجه بین الرعا یا نقد تادیه میشود .

(۲۶) : — اگر بعضی اشخاص عوض قیمت املاک خود از زمین های تحت بی

کریم و یادگیر زمین های سرکاری خواستش کنند بقرار قیمت ده

یا زده داده شود و قباله شرعی بدینند .

(۲۷) : — خریدارها و قرار داد ها و تیکه های که داده میشود و اینرا تقیص ^{اوج}

اوجه کاران که به اوقات لازم بدانند بتجویز رئیس و اعضا

بسیت تعمیر منظور است .

(۲۸) : — مأمورین دولت که خیال آبادی را در ششماه باشند بشرطی

که اطمینان کامل بدینند که مخارج تعمیر دارالامان و لغمان و اداره

آنها را بخوبی میتوانند در حد و داخله نقشه تعمیر کرده میتوانند .

(۲۹) : — اشخاصی که برای کرایه و تجارت دکان و بهوش و حمام و غیره ^{بند}

چهار یکه مخارج تعمیر مذکور بشرط جای داد تقاضای داده می شود .

(۳۰) : — اشخاص متوطن خود لغمان که در احاطه سه گروهی (قلعه السراج)

خیال آبادی کلانرا نمایند قطعاً اجازه ندارند ، باید داخل احاطه ^{نقشه}

تعمیر لغمان آمده بسازند ، اگر تقاضای از دولت بخواهند چه باید

خرج تعمیر بشرط جاداد و تقاوی داده میشود .
(۳۱) : عمارات بجهت حال بعد از منظوری نقشه که بهیئت مأمورین
تعمیر اجازه بهیئت تأسیس میشود .

(۳۲) : عمارات تجاری یا شخصی ضرورتاً باید تاگرسی بخته کاری بسازند بعد از
جتیار دانسته بخته کاری بسازند یا خام کاری .

(۳۳) : سقف عمارات از آبن یا کپریل و یا کانی ساخته شود ، ساختن
عمارات کلپوش در حدود و در خطه نقشه قطعاً موقوف است .

(۳۴) : در خصوص تقاوی که برای تعمیر مذکور داده میشود ، مطابق فقره
آتیہ اجرا شود

الف - اشخاصی که تقاوی میگیرند ، اگر لازم دولت باشند ، وجه تقاوی
شان به سه سال به اقساط تنخواه گرفته میشود ، و اگر ملازمت
نداشته باشد بقسط سه سال هرگز شش ماه
در سه ماه گرفته میشود .

ب - هر شخصی که وجه تقاوی را به عرصه نرساند ، بهیئت را بهیئت بکوش
گرفته میشود .

ج - اگر وجه تقاوی را اسسه شمال نرسانند زمین
و تعمیر مذکور فروخته میشود ، آنچه وجه هر کاری شود

نکات (بسیار) مفید در تعمیرات فلان ایر (۱۳۰۰)

وضوح کرده با بقی آن بصاحتش داده می شود.

(۳۵) — اشتخا صی که عمارت جدید بسازند، بطرف

سرک دیوار گلی که یعنی توانست باغچه خود را از اشتخا
هر دم سبز و یاسیم خار و ایا کتاره محدود نمایند.

(۳۶) — عماراتی که ساخته میشود، بهمه حال باید بسرک

عام راه داشته باشد و راه مذکور بسیت فقط
عرض داشته باشد و به اصول درست باشد.

(۳۷) — مزبله یعنی مکان بطرف سرک و راه عام نباشد.

(۳۸) — در زمانی که مجرای مزابل عمو می نزدیک

عمارات مذکور بر سید وصل مجرای خصوصی آن در مجرای
عمومی بعبده مالک عمارت است.

(۳۹) — هر شخصی که عمارت بسازد، باید از عمارت هم دیگر بقدر

لازمه دور باشد.

(۴۰) — دیوار عمارت سی (۳۰) فط از سرک فاصله داشته

باشد.

(۴۱) — کوئی و عمارت بطرفی ساخته شود که قریب سرک بوده

و از سرک عام کوئی مذکور معلوم شود.

۳۰۵ دیوار کوئی و عمارت که بطرف سرک باشد، طاق
 نماند، در وی کار از چونه پلاستر شود.
 در تطبیق و اجرای امور این نظامنامه منقسم و نامورین تعمیرات
 لغمان و حاکم و دفتر ای اعلای سمت مشرقی مکلف و مأمورند

