

# [Afghanistan Digital Library](http://afghanistandl.nyu.edu/)

adl0346

<http://hdl.handle.net/2333.1/k98sf87s>

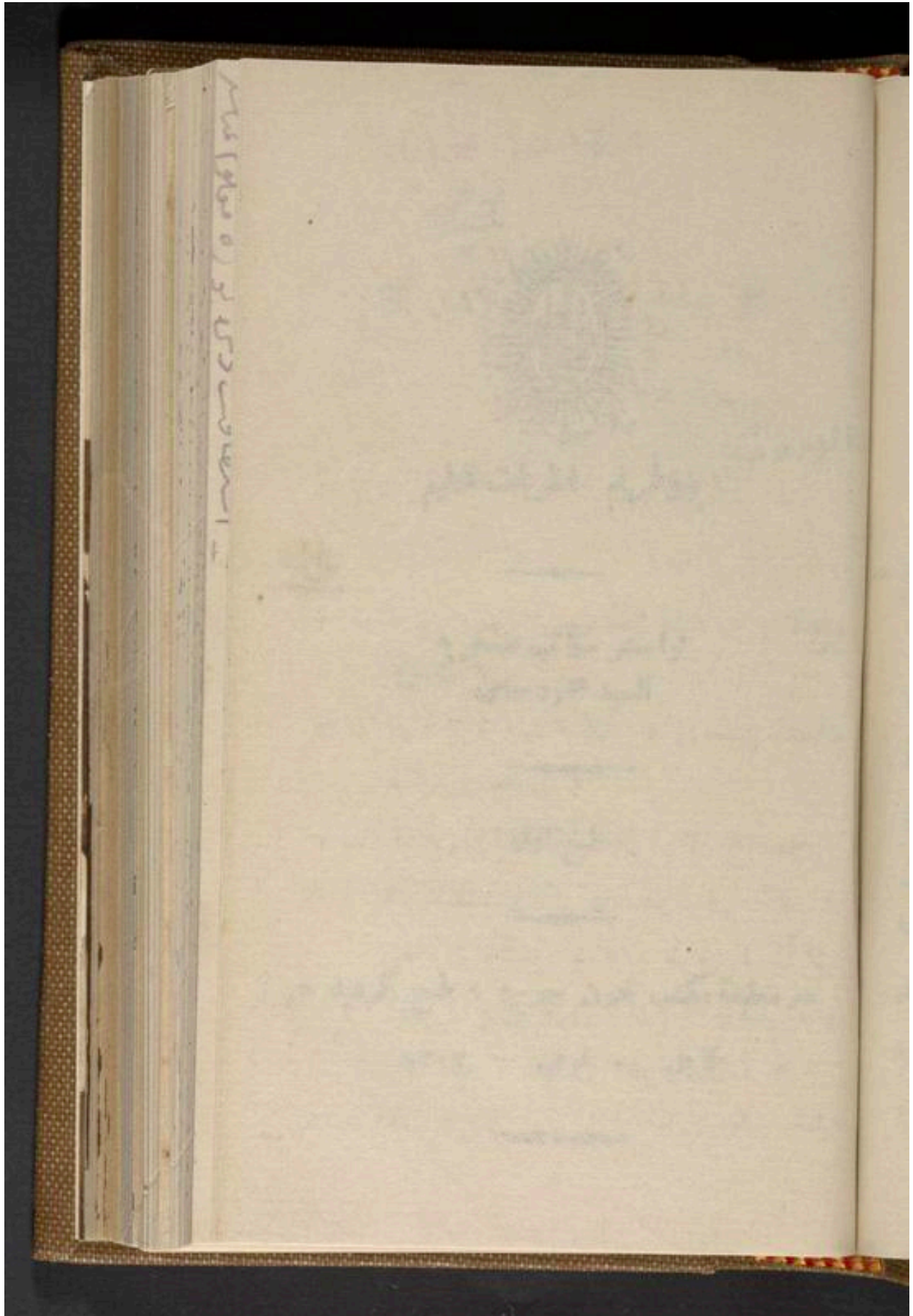


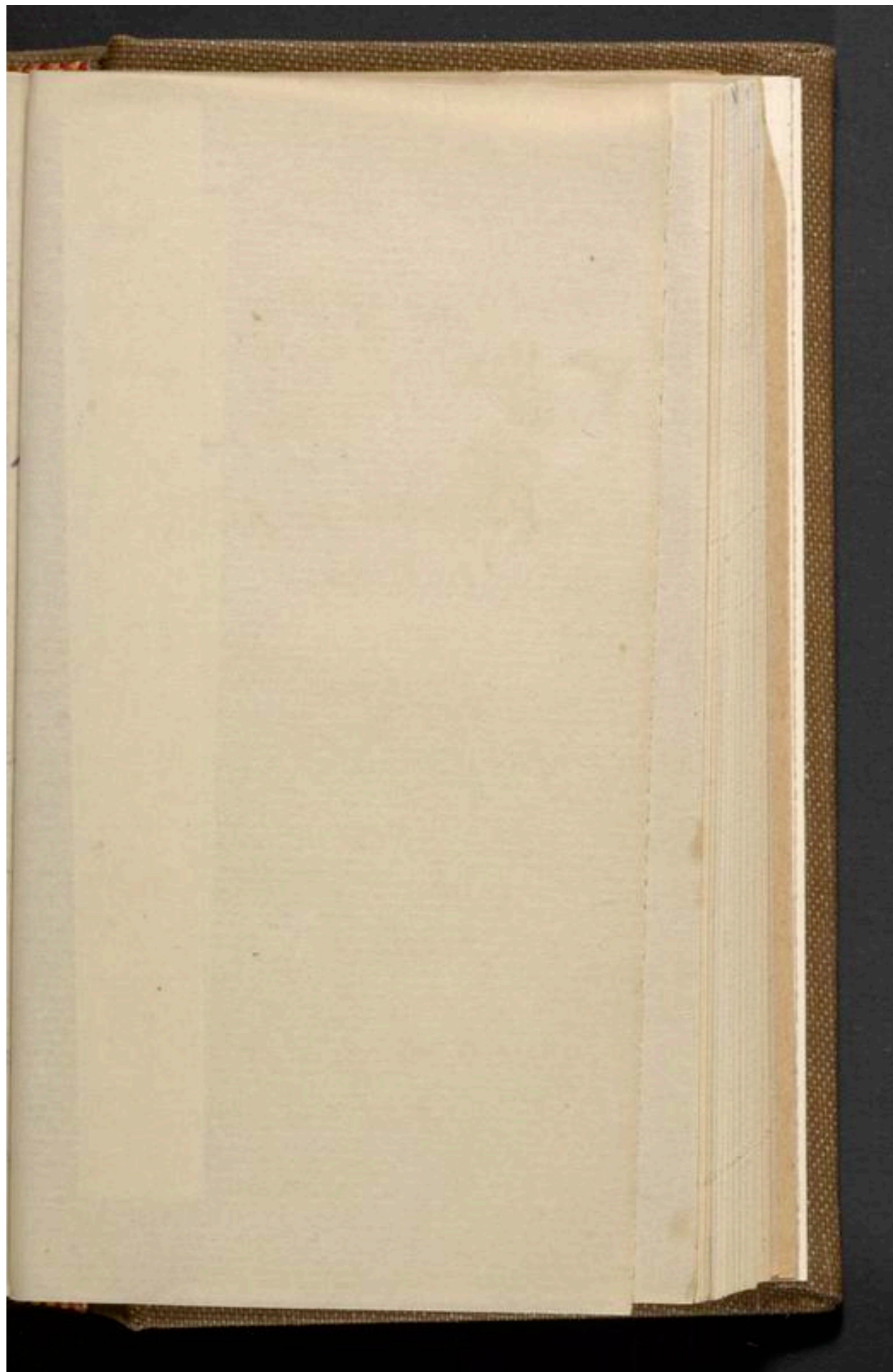
This is a PDF version of an item in New York University's Afghanistan Digital Library (<http://afghanistandl.nyu.edu/>). For more information about this item, copy and paste the "handle" URL above into a web browser.

When referring to or citing this item please use the "handle" URL and not this document or the URL from which you downloaded it.

All works presented on New York University's Afghanistan Digital Library website are, unless otherwise indicated, in the public domain. The images available on this website may be freely reproduced, distributed and transmitted by anyone for any purpose, commercial or non-commercial.

NYU Libraries, Digital Library Technical Services, dlts@nyu.edu







عبدود نواناد

نوم



بروگرام نظریات تعلیم

مؤلف

لوا مشر مکاتب عسکریه  
السید محمود سامی

تالیف

تاریخ تصانیف

در مطبعه مکتب فنون حربیه : طبع کردید

کابل - قوس - ۱۳۰۲

تفوق آتش  
مکلیت  
عدد تفنگها  
حسی است

پروگرام نظریات تعلیم

تأثیر آتش

(بهاره ۱۹۸ و ۱۹۹)

خواص

- ۱ - تأثیر آتش چه معنا دارد و تابع چیست ؟
- ۲ - مراد از ( عدد تفنگها ) و ( حسن استعمال تفنگها ) چیست ؟
- ۳ - خواص با استفاده از سلاح طرفین محاصمین و هرگاه مساوی مگر عدد دو طرف مذکور و متفاوت باشد آیا کدام طرف و تأثیر آتش را یعنی قوق آتش را حاصل و بناه علیه و غلبه را احراز میکند ؟
- ۴ - نظر به بیان فوق باید که در عقب خط

حقیقی است

مکلیت اماده آتش

عدد تفنگها در هر طرف

تفنگها

تفنگها

تفنگها



۱ - اخپور : هیچ قوت : نگاه کرده نشود  
 یعنی قوت را کاملاً به خط اخپور  
 ۲ - سوق نمودن لازم است . حال آنکه در  
 دور ابتدای محاربه : قوت را دفعه و  
 کاملاً در خط اخپور استعمال نمودن  
 جایز نیست . اما پیش چیست ؟  
 ۳ - آیا در کدام دور محاربه : کافه قوت  
 موجوده را به خط اخپور سوق نمودن  
 لازم میشود و برای حاصل کردن چه  
 ۴ - علاوه بر آن : هر گاه طویلی نیز  
 اجرای تأثیر کند در خصوص استحصال  
 قوت آنفن : آیا برای پیاده : معاوتن  
 اندک میشود و یا بسیار ؟  
 ۵ - در خط محاربه : قوت عدلیتی در حاصل  
 نمودن : به واسطه چه ممکن میشود ؟  
 یعنی در محاربه : تمرین : به واسطه کدام

استقامت در زمان محاربه

حرکت ۱۰۰۰



حرکت ، و در محاربه تدافعی ؛ بواسطه  
 اخذ کدام مواضع ؛ ممکن میشود ؟  
 امراد از ( حلسن استمهال فنك ) چیست ؟  
 هر آن طرف مخضمن است که در استمهال  
 فنك ، ملک و مهارت داشته باشد بی شک  
 که احراز فنك میکند مگر ملک و مهارت  
 مذکوره هر گاه در دو طرف ؛ موجود باشد  
 کدام طرف ابرو دیگرش تفوق میکند ؟  
 [ بناه علیه ؛ افراد را در کله اندازی ؛  
 تعلیم و تربیت کردن ؛ و ما فوقان را در  
 خصوصیت اداره آتش ؛ صاحب رسوخ  
 و ملک اساختن ؛ عبارت از چنین وسائط  
 مهمه اند که ضامن تأیید آتش ؛ و خادم  
 موقیت باشند ]  
 هر گاه دو طرف محاصم ؛ عدد مساوی باشند  
 نظر به ملاحظه استفاده از اراضی ؛ آ



ن، قابلیت رؤیت، حاصل از آن که هدف در آن است (تک  
بر بیات، تأثیر آرام و کز کلب، مانعیت زوایا، نظریه  
ت بنظر و مفروضه و مهملک و تابع است

تفوق عددی را و بنا بر آن ۱، تفوق آتش را

۱۰ - کدام طرف ۱ حاصل میدارد؟ و سبب

آن ۱ چیست؟

۱۱ - علاوه بر ملاحظات و مواد فوق ۱ آیا

تأثیر آتش ۱ دیگر به چه چیزها تابع

است؟

۱۲ - هدفهای خورد پیاده هرگاه در مسافتات

وسطیه (۸۰۰ : ۱۲۰۰ متره) باشند و

بر آنها آتش کنید آیا از آتش مذکور ۱

امید موفقیت میکنید یا نه؟

۱۳ - و اگر هدفهای مذکور ۱ در مسافت دورتر

باشند تحصیل نتایج مستحسنه اکثراً موجب

صرف نمودن جیبخانه خیل زیاده میباشد

آیا سبب چیست؟

۱۴ - هدف هرگاه بلند و عمیق (یعنی قطار)

بوده در مسافت نشانکه بلندتر باشد آیا

تأثیر بیشتری دارد؟



از آنجا که بر آن اجرا کنید امید حسن  
 تأثیر میکنند یا نه؟ بلر میکنند مگر اداره آنرا  
 ۱۴ - و اگر جهت هدف مذکور استک باشد  
 در وزیدن باد از جانب ا حزمه صریح  
 از هدف ا منحرف میشود درین حال  
 چه تدبیر میکنند؟ اندازه مدت بارش  
 ۱۵ - در هر مسافت ا بر هر هدف که باشد آیا  
 اجزای کدام آتش ا باخاصه ا مؤثر است  
 و باخاصه آتش مائل و یا جانبی ا بمقابل  
 کدام طویچی باید کرده شود و بیش  
 چیست  
 ۱۶ - آتش مائل و یا جانبی ا هرگاه بر یک خط  
 اخیور که بغلی خفیف یعنی افراد آن دور  
 دور باشد کرده شود آیا نیز مؤثر میباشد  
 بیش چیست و درازی خط مذکور  
 تلفات را چه میکند و علاوه عسکریکه



آتش جانی و مروض باشد قوه مضویه

افراد آن چرا میشوند ؟

۱۷ - اراضی که هدف درانست و در خصوص

تأثیر آتش آیا چه دخل دارد ؟ یعنی

اراضی مذکور هرگاه مساعد ترصد

آتش باشد در خصوص تأثیر آتش

آیا ایضاً چه چیز را تسهیل میکند ؟

تصحیحات لازم و عبارت از چه

خواهد بود ؟ عبارت از *تصحیحات لازم که در متن*

۱۸ - زمین هرگاه مساعد کزلك و تأثیر بارچه

باشد تأثیر آتش را چه میکند ؟ کزلك

و تأثیر بارچه چیست ؟ اراضی هرگاه

هوار و یا نظر به خط نشان و نشیب

و زمین سخت باشد آیا مقدار کزلك و

تأثیر میشود ؟

و بالعکس یعنی اراضی و هرگاه نظر



عدد الحدود بواباد ۸

نوعی

به خط نشان و فراز و طارضا دار و  
رم ( مثلا زمین قلبه شده ، شدیار ،  
چن و هكذا ) باشد مقدار كزلك ها  
چه میشود ؟ در اراضی ربکی ، آیا  
كزلك میشود ؟

۱۹ - مسافت طبران كزلك ها تابع چیست ؟  
و تا چند متره امکان تزايد را دارد و  
تا چه قدر اراضی را در عقب خط اخپور ؟  
تهلك ناك میسازد ؟

۲۰ - اراضی هر گاه نظر به خط نشان و نشیب  
باشد یعنی در پس پشت هدف و هر گاه  
يك سطح مائل نشیبی باشد منطقه مهلكه  
و مضروبه ، به چه نسبت می افزاید ؟  
پس ، برای اینکه استناد را از سر می هائیکه  
از سر خط اخپور میگذرد نجات بدیم

لازمی عقد خط اخپور هر گاه قرار

حتی اراضی



در مورد در را با د  
نور  
۹

استناد مذکور را نسبت به زمین هموار آيا به خط  
 اخپور ؛ نزدیکتر بداريم کفایت میکند و یا دورتر ؟ *زیر کتبه*  
 و بالعکس ؛ اراضی که در عقب خط اخپور  
 است هر گاه نشیب باشد بشرطیکه زاویه میده ؛ حاصل  
 نکند ؛ برای اینکه استناد را از آنش متجاوز یعنی  
 از مرزهای سرکننده ؛ تخیل کنیم آيا مسافت  
 استناد مذکور را تزيد نمودن لازم است و یا  
 تنقیص آن ؟ *تزيد نمودن لازم است*  
 ضابطان خرد رتبه دار ؛ اراضی که از آنش ؛  
 محفوظ باشد شناخت توانستگان شان خیلی مهم  
 است . برای اینکه ضابطان موما اليهم به مطلب  
 مذکور ؛ موافق و کامیاب شوند آيا کدام زاویه هارا  
 تخریب بدانند و کدام زاویه هارا تخمین کنند ؟ آيا  
 سبب آن چیست ؟ [ چرا که منطقه سقوطه ؛ تابع  
 ارتفاع سب و زاویه سقوط و زاویه ميل میباشد .  
 آيا زاویه سقوط هر دو نوع صری در مسافت



۱۰

$\frac{1}{2} : 1$      $2 : 2$      $5 : 6$

۱۵۰۰ و ۱۰۰۰ و ۶۰۰ متره : چه قدر

است ؟

در تعیین زاویه میل : به چه باید دقت کرده

شود ؟ برای اینکه تاثیر آتش در نظامهای مختلف

تدقیق کرده شود اولاً باید که کدام آتش ها

از هم دیگر تفریق کرده شوند ؟ آیا چرا اولاً

باید که آتش نشانی و آتش متجاوز : از هم دیگر

تفریق کرده شوند ؟ **چونکه تاثیر آن نظر بر حورشان**

کدام آتش را آتش نشانی و آتش متجاوز

مینا مند ؟

هدفهای نیکه در اراضی بی ستره باشند هرگاه

بر آنها به نشانگاه موافق : و از استقامت جبهه :

اجرای آتش نشانی کرده شود مقدار اصصابت

در هر هزار مری در جدول آتی مندرج است :



و	ا	س	پ	ن	ت	م
نصف های بلوکها به غیر کقطار و بلو به بلو بوده منزها بقدر نصف منزهای ستون ۵	این نظام مگر بلوکها به غیر کقطار	تولقطار بلوکها بیک حذا ومنز آنها ۲۰ و یا ۴۰ م	دلکقطار	بلوکقطار	صنف حرب	مسافات
۶۴	۷۵	۱۲۱	۱۶۵	۲۲۴	۲۰۱	۸۰
۴۱	۵۲	۷۹	۱۲۳	۱۸۷	۲۵۱	۱۰۰۰
۲۹	۳۹	۵۷	۹۸	۱۶۰	۱۱۶	۱۲۰۰
۲۱	۳۱	۴۲	۷۱	۱۴۶	۹۲	۱۴۰۰
۱۳	۲۶	۳۳	۶۹	۱۲۲	۷۵	۱۶۰۰

دهفها اگر به سوی پیش : روان باشند

==



باید جدول صحیفه کشفه است

مدفها اکر پروت کرده باشند

د	۴	۵	۶	۷	۸	۹	۱۰	مسافت
۲۲	۳۴	۴۱	۴۶	۵۱	۵۶	۶۱	۶۵	۸۰۰
۱۷	۲۹	۳۸	۴۹	۵۹	۶۹	۷۹	۸۷	۱۰۰۰
۱۴	۲۵	۳۸	۵۲	۶۲	۷۲	۸۰	۸۷	۱۲۰۰
۱۱	۲۳	۳۵	۴۷	۶۰	۷۰	۸۰	۸۷	۱۴۰۰
۱۱	۲۰	۳۱	۴۱	۵۱	۶۱	۷۱	۷۲	۱۶۰۰

دین جدول ا چنین فرض کرده شده است که مصممی ا تنها یک تقریبا  
از صواب ا خارج کرده است



آیا آتش متجاوز است برای نظامهای مجتمع ؟  
 به اندازه کدام آتش ، جایز اهمیت است ؟  
 در نظام صف حرب ، اگر فرض کنیم که  
 بعضی مریمها از منتهای صف مذکور نگذرد ،  
 و در نظامهای قطار نیز ، بعضی مریمی ها هر یکی  
 زیاده تر از یک نفر ، خارج از محاربه نکنند  
 در اینصورت در آشنای حرکت به مقابل آتش  
 متجاوز ، آیا کدام نظام ، زیاده تر مساعد و کدام  
 نظام ، زیاده تر غیر مساعد است ؟ *نظام قطارهای*  
 قطعات اگر پروت کنند در هر نظام که باشند  
 آیا جسامت سطح اصابت آنها مختلف میکند یا نه ؟ تلف  
 چه در توقف و چه در حرکت ، خواه آتش  
 دشمنی و خواه آتش متجاوز باشد ( آتش پیاده  
 و یا آتش طویچی ) آیا کدام نظام ، فائده  
 مندترین است . نظام که متصل یا خسته باشد از ملوکها مگر ملوکها  
 نظام مذکور ، آیا دیگر چه فوائد دارد ؟

نظام صف حرب



آیا به مقابل ابن محسنات ؛ محذوری ندارد ؟  
آیا محذور مذکور ؛ به چه تاثیر ؛ رفع و  
ازاله کرده میشود ؟

خطهای اخبور و نظامهای مجتمع ؛ آیا از  
آتش متجاوز ؛ به عین درجه متأثر میشوند  
و یا مختلف ؟

خطها و نظامهای مذکور را از روی آتش  
نشانی ؛ مقایسه و مناقشه کنید ؛ یعنی کدام  
آنها آتش نشانی را بر خود ؛ زیاده تر از آن دیگر ؛ جلب  
نمیکند و تلفاتی که واقع شود بر قوه معنویه افراد ؛  
کتر تاثیر میکند ؛ و کدام آنها در تحت امر و نفوذ  
قوماندان ؛ زیاده تر میباشد ؛ مجتمع نظام

میل اراضی هدف ( یعنی اراضی ) که هدف  
حد آنست ( خیلی مهم است )

اهمیت مذکوره را جدول آتی ؛ ارائه میکنند .  
نشانگاه همگامه موافق باشد از هزار رسمی ؛



مقدار اسباب در نظرهای مختلف !

مقدار اسباب در نظرهای مختلف !	متره	ارتفاع هدف	ارتفاع هدف	متره	ارتفاع هدف	متره
در هوازی	۳۶	در هوازی	۳۶	در هوازی	۳۶	در هوازی
در فرای (سربلایی)	۱۳۷	در فرای (سربلایی)	۱۳۷	در فرای (سربلایی)	۱۳۷	در فرای (سربلایی)
صف حرب	۲۷	صف حرب	۲۷	صف حرب	۲۷	صف حرب
در فرای (سربلایی)	۲۰۴	در فرای (سربلایی)	۲۰۴	در فرای (سربلایی)	۲۰۴	در فرای (سربلایی)
قطار	۲۲۱	قطار	۲۲۱	قطار	۲۲۱	قطار
در هوازی	۱۸۷	در هوازی	۱۸۷	در هوازی	۱۸۷	در هوازی
در فرای (سربلایی)	۱۷۱	در فرای (سربلایی)	۱۷۱	در فرای (سربلایی)	۱۷۱	در فرای (سربلایی)
صف حرب	۱۲۱	صف حرب	۱۲۱	صف حرب	۱۲۱	صف حرب
در هوازی	۱۱۶	در هوازی	۱۱۶	در هوازی	۱۱۶	در هوازی
در فرای (سربلایی)	۱۰۱	در فرای (سربلایی)	۱۰۱	در فرای (سربلایی)	۱۰۱	در فرای (سربلایی)
مسافات	۸۰	مسافات	۸۰	مسافات	۸۰	مسافات
متره	۱۰۰	متره	۱۰۰	متره	۱۰۰	متره



در آتش نشانی ؛ آیا میل اراضی ؛ بر نظام  
صف حرب ؛ تأثیر دارد یا نه ؛ در دامنه  
متوجه دشمن باشد آیا کدام نظام از کافه نظامهای  
عمق دار ؛ فایده مندتر است ؛ و فایده مذکوره ؛  
در کدام حال ؛ مضاعف میشود ؟ نظام قطار  
در چنین اراضی ؛ چه محذور دارد ؟ چونکه عمق دار  
در اراضی ؛ که نشیب باشد آیا نظام قطار مرجح  
است و یا نظام صف حرب ؛ چرا ؟ نظامهای  
قطار ؛ که جبهه تنگ دارند در اراضی متبذله ؛  
در اشائی حرکت پیشرفت ؛ اکثرا نسبت به صف  
حرب دراز ؛ از سترها زیاده تر ؛ استفاده میکنند .  
استفاده مذکوره آیا به چه شرط ؛ می افزاید ؟  
تأثیر آتش ؛ هر قدر که در طرف اندک زمان  
واقع شود و هر قدر که ناآهائی باشد قوه ممنوعه  
دشمن ؛ باقدر ؛ متزلزل میشود . یک مثال



هدف را شتاب و اراده کردن ، مبادی را تقویت کردن  
نشانگاه را و در بعضی آلات نقطه نشانی را  
نوع آتش را تقویت کردن ۱۷ ، آتش را بر هدف تقویت نمودن  
نوع آتش را و در بعضی آلات نقطه نشانی را

آورده مفصلاً شرح و بیان کنید !

اجراءات اخپوربها یعنی اقتدار اخپوربها در

خصوص اجرای آتش مؤثر ؛ به چه تابع است ؟

مراد از تعلیم و تربیه بدنی و فکری ؛ چه

خواهد بود ؟ مراد از درجه مانده گی و خلجان

و هیجان ؛ چیست ؟

اداره آتش [ \* ]

(مادد - ۲۰۰ و ۲۰۱)

قواعد عمومی

سوال

۱ - اداره آتش ؛ چیست ؟ آتش را بر هدفهای مهم را کرد

۲ - اداره آتش ؛ چه چیزها را احتوا میکند ؟

۳ - اداره آتش ؛ طند کدام ضابط است ؟

[ \* ] برای اداره آتش بمقابل سواری و طوبی و

عترالیوز ؛ در قسم تانی به بحث ( صورت حرکت )

مقابل صنوف مختلفه ( مراجعت کنید !



آیا مستثنا ندارد یعنی تویمشر هرگاه  
 در خط اخپور بوده باوقات به اداره آتش  
 مداخله کند چه طور میباشد ؟ خود تویمشر  
 - بلوکشر در کدام اوقات ، آتش بلوک  
 خود را علی الاکثر ؛ متحداً اداره کرده  
 نخواهد توانست ؟ در اراضی بمبئی و با برخط و غیره  
 - در چنین حال ؛ امر داده اداره آتش را  
 به که حواله کرده می تواند ؟ به دلگمش  
 - مع مافیه ؛ دلگمشر ها در اوقاتی که لزوم  
 بینند آیا اداره آتش را مستقلاً در عهد  
 میکنند یا نه ؟ بل در عهد خود میکنند  
 ۳ - برای اینک بمقابل دشمن ؛ استحصالی  
 فوق آتش کرده شود و به صرف بی لزوم  
 جیبخانه ؛ میدان داده نشود اداره آتش ؛  
 تا که ممکن است باید که به دست که ها باشد  
 و بواسطه اداره آنها از سلاح ؛ استفاده  
 کرده شود ؛ آیا مقصد از این سؤال ؛ چیست ؟  
 اینست که در اراضی بمبئی و با برخط و غیره  
 ! همیشه متحداً ( همیشه مستقلاً )



اصل

۱ - اگر قوماندانان ؛ شهید و یا مجروح شوند

اداره آتش را فوراً اقدام اشخاص ؛ در

همه میکنند ؛ *نایب آن در عهد بگیرد*

۲ - در خط آتش ؛ خصوصاً در مسافتات

قریبه ؛ امر و قومانده هائیکه مافوق میدهد

آنها را افراد به بسیار مشکلات میشوند آیا

سبب آن چیست ؟ *چونکه خود و همکارانش میکنند که فوق*

۳ - در چنین حالات ؛ برای نشر و تبلیغ

اوامر ؛ چه تدبیر میباشد ؟ *از بنگونه تبلیغ*

اوامر ؛ که ها ؛ مسئولند ؛ و ایشان

شنیدن امر را به چه واسطه ؛ اعلان

میکند ؛ *گدشته را بالا کرده اعلان میکنند*

۴ - اخبارات مافوق به مافوق ؛ چه گونه

ایصال کرده میشود ؟ *یعنی فوق*

۵ - اوامری که قرار فوق ؛ نشر و تبلیغ

میشوند آیا صاحب آنها را نیز ؛ داناندن

یعنی امر مذکور از طرف کدام مافوق



پلی هست

آمده است. دانندن : حاجت نیست ؟ درین

باب يك مثال بیارید ~~است~~ ~~است~~ ~~است~~

مسافه را به دست آوردن

[ ماده - ۲۰۲ ]

سوال

- ۱ - حسن اداره آتش ؛ به چه ؛ و نشانه گاه را
- مجبوراً انتخاب کردن ؛ به چه وابسته است ؟ چرا ؟
- تخمین شود آیا مسافات مختلفه ؛ به واسطه
- آلات مساحه و یا بواسطه خریطه ها و یا به واسطه
- پرسیدن از طوپچی و یا پیاده که به آتش کردن
- مشغولست معلوم کردن ؛ ممکن نیست ؟
- ۲ - در مدافعه به کدام اوقات ؛ از آلت مساحه ؛
- استفاده کرده می توان شد ؟ در معرض ؟

بزرگ آری و یاد رانسان می آید



الودرد نراباد

نرم  
۶۵  
۲۶

استعمال آلت مساحه به چه نسبت ؛ محدوده  
عیاشد ؛ آیا در تعرض ؛ فرصتهای مناسب  
برای استعمال آلت مساحه ؛ هیچ ظهور  
نمیشود ؛ خصوصاً علی الاکثر ؛ بیشتر از  
شروع محاربه ؛ مسافه که مابین دشمن و  
موضع نخستین آتش است تعیین کردن ؛  
ممکن است . مسافه مذکوره را آیا چه گونه  
تعیین میکنید ؟

۳ - مسافه هائیکه خیلی کلان نیستند (مانند  
مسافه های پیاده) آنها را از روی  
خریطة بکمال محنت ؛ تعیین کردن آیا  
ممکن است یا نه ؟

- برای تعیین مسافه پیاده ها آیا از طویلی ؛

استفاده کرده می تواند یا نه ؛ لاکر تمام افرمی علی الاکثر

- مسافه را به واسطه آتش ؛ تعیین کردن ؛ بعد دیدن



عمره که یک ماه است

(تاریخ) در این کتاب است

ممکن است به ؟ شیر از شروع کارم  
 برای تعیین مسافت به واسطه آتش ؛ آیا  
 چند نفر و چه نوع آتش باید بکنند ؟ و برای  
 همه افراد آتش کنند ؛ آیا چند نقطه  
 نشان داده شود ؟ و در ابتدا نشانگاه را  
 دراز ؛ انتخاب کردن ؛ لازم است و یا  
 کوتاه ؛ در ابتدا کوتاه انتخاب کردن لازم است

### شروع آتش

[ ماده - ۲۰۳ ]

۱ - وقت شروع آتش را تعیین نمودن ؛ اول

به اول ؛ تابع چیست ؛ اول به اول تا پنج نفر

- مراد از احوال محاربه ؛ چیست ؟

عرض ، حداقل ، اراضی ، غیر صحت



- وقت مذکور را تعیین نمودن : قاعده

وظیفه کدام ضابط است ؟ ماعده دظم صاف کدره

- و اگر تویشر در بعض حالات در خط

اخیور باشد هدف را کدام ضابط : انتخاب

و ارائه میناید و شروع آتش را امر میکند ؟

- درین حال ، تویشر به بلوکشر ها بیشتر :

چه تیب باید کرد ؟ بزوم انظار او را برای شروع آتش

- قاعده کدام وقت : شروع آتش میشود ؟

- خیلی بیشتر از وقت لازم : آتش را

شروع کردن ، چه چیز را نشان میدهد ؟

- یا از بعد مسافه و یا از خردی هدف :

هرگاه جیخانه که صرف میشود باندیجه که

محصیل میشود مناسب نباشد اینگونه

آتش را وقتتر : شروع کردن جائز

است یا نه ؟ ۷- ۸- ۹- ۱۰- ۱۱- ۱۲- ۱۳- ۱۴- ۱۵- ۱۶- ۱۷- ۱۸- ۱۹- ۲۰- ۲۱- ۲۲- ۲۳- ۲۴- ۲۵- ۲۶- ۲۷- ۲۸- ۲۹- ۳۰- ۳۱- ۳۲- ۳۳- ۳۴- ۳۵- ۳۶- ۳۷- ۳۸- ۳۹- ۴۰- ۴۱- ۴۲- ۴۳- ۴۴- ۴۵- ۴۶- ۴۷- ۴۸- ۴۹- ۵۰- ۵۱- ۵۲- ۵۳- ۵۴- ۵۵- ۵۶- ۵۷- ۵۸- ۵۹- ۶۰- ۶۱- ۶۲- ۶۳- ۶۴- ۶۵- ۶۶- ۶۷- ۶۸- ۶۹- ۷۰- ۷۱- ۷۲- ۷۳- ۷۴- ۷۵- ۷۶- ۷۷- ۷۸- ۷۹- ۸۰- ۸۱- ۸۲- ۸۳- ۸۴- ۸۵- ۸۶- ۸۷- ۸۸- ۸۹- ۹۰- ۹۱- ۹۲- ۹۳- ۹۴- ۹۵- ۹۶- ۹۷- ۹۸- ۹۹- ۱۰۰-

قاعده هر وقت که ...  
تویشر ...  
بلوکشر ...  
انتخاب ...  
شروع آتش ...  
مسافه ...  
جیخانه ...  
محصیل ...  
وقتتر ...  
جائز ...

انتخاب ...  
شروع آتش ...  
مسافه ...  
جیخانه ...  
محصیل ...  
وقتتر ...  
جائز ...



چرا جاز نیست ؟ چونکه مضر است  
 - چرا مضر است ؟ چونکه همیشه قوت است  
 - به چه سبب ؛ اسراف قوت گفته میشود ؟  
 - کم تأثیر بودن آتش ما دیگر چه مضر  
 دارد ؟ احتمال ذاتی دشمن را یعنی هارت آ  
 - مع ما فيه هرگاه زیر آتش گرفتن يك  
 هدف ؛ لازم باشد آن جیبخانه که برای  
 تحصیل مقصد محاربه ؛ مقتضیست آیا باید  
 صرف بشود یا نه ؟ این که صرف شود  
 - در جایکه صرف جیبخانه ؛ لازم باشد  
 تصرف جیبخانه ؛ مانند چه ؛ مضر و تهلكه ناك  
 میباشد ؛ درجایکه بزرگم قدر ضرورت همان  
 گنج جیبخانه را در مسافت بعبده که احتمال  
 اصابت و تأثیر ؛ اندك است چه گونه ؛  
 استعمال کرده شود ؛ و برای کدام مسافه  
 چنانچه از اباد داره توقف استعمال کرده



الوردود نوآباد

نور

نگاه کردن ؛ موافق میشود ؟

- پس ؛ نظر به بیانات سالفه ؛ وقت شروع

آتش ؛ باید که در آمرض ؛ علیحده و

در مدافعه ؛ علیحده باشد .

مدافین ؛ از کدام مسافه ها بر قطار های

رفتار و نظامهای جمعیتدار ؛ و از کدام

مسافه ها بر خطهای اخپور ؛ شروع آتش

میکند ؟

- آیا چرا از ( ۱۶۰۰ : ۱۸۰۰ م ) و از

( ۱۲۰۰ م ) ؛ شروع آتش میکند ؟

- آیا وقت شروع آتش را به واسطه متره ؛

تعیین نمودن ؛ مصیب است ؟ *نه خیر مصیب نیست*

- چرا مصیب نیست ؟ *چونکه نظر بر زمین است*

- پس ؛ اینجا مراد و مقصد از تعیین به واسطه

متره ؛ چه میباشد ؟ *اراضی بی متره در حوزار است*

- مراضین ؛ در مسافات بعیده ؛ در خصوص



آتش آیا فائده دارند ؟ نه چرخانده نه اولاد  
 - در کدام مسافه ؛ آتش طرفین ؛ کسب  
 موازنت میکند ؛ در تمام وسطی در نزدیکی  
 - با وجود موازنت مذکوره ؛ تأثیر آتش  
 ها چنین ؛ چرا زیاده شده میرود ؟ چونکه قوه  
 - معارضین ؛ مهما امکان به دشمن تقرب  
 کنند و بعده شروع آتش کنند آیا به  
 چه سبب ؛ چونکه تخمین مسافه آسان تر شود و غلطی  
 - در تعیین مسافه شروع آتش ؛ آیا کدام  
 نقاط باید که به نظر دقت ؛ آورده شود ؟  
 - این نقاط نظر را فرداً فرداً ایضاح کنید ؛  
 مثلاً ؛ بن لوت ، تلخات ، هاک ، راضی ، قره غیره  
 در انای پیشرفت بدون مقابله به آتش  
 دشمن ؛ آیا مسئولیت و جدانیه ضابط  
 خط اخپور در خصوص ضایعات و تلفاتی که

هدف را ضربه بدهد و شود  
 کجای میگویند که میکنند



تجویز میکنند و درجه تحمل افراد به تلفات  
مذکوره یعنی درجه ضبط و ربط افراد ؛ سببه  
شروع آتش میشود یا نه ؟ بلن رسود

- هر مافوق ؛ هر گاه حس کند که عساکر  
به تلفات ؛ تحمل نکرده خود بخود شروع  
آتش خواهند کرد مافوق مومالیه چه کند ؟

- سپه ها نیک در اراضی ؛ موجودند چرا بی  
آتش ؛ قرب را تسهیل میدارند ؟ چونکه سپه ها تلفات را

- بالفرض موضع دشمن ؛ کشف نشده و از  
آتش او ؛ تلفات دادیم البته معلوم نمیشود  
که آتش از کجا آمد . درین صورت آیا

جائز است که شروع آتش کنیم یا نه ؟  
چرا جائز نیست ؟

- آیا واسطه یگانه برای کشف موضع مذکور ؟

چه چیز است ؟ دوربین <sup>اعلا</sup> لازم است

مذکور  
در  
این  
موضع

تلفات  
میکند  
و  
تلفات  
را



- لمة اسلحه و تجهيزات ساثره ؛ و به اینجا و  
 اینجا حرکت ما فوقان ؛ اکثرا باعث چه چیز  
 میشود ؟ باعث معلوم کردن موضع دشمن است  
 - کثافت هوا و عدم نفیفت <sup>صافی</sup> آن و ضباب و  
 حتی بارشهای شدید آیا میدان واسع آتش  
 که عبارت از کیلومتره هاست بیک چند صد  
 متره ؛ تنقیص کرده میتواند یانه ؟ <sup>میتواند</sup>  
 - آمدمیم به تأثیر مقصد ( محاربه ) در خصوص  
 شروع آتش ؛ در آتش هائیکه به دور  
 ابتدای محاربه مخصوصند مثلا در آتش های ستر  
 نمودن حرکات ، محافظه نمودن طویچی ،  
 کشف نمودن دشمن ، منع عملیات تحکیمیه ،  
 اشتراك کردن به محاربه طویچی و نیز ؛ در  
 محاربه های اشغال ( یعنی نتیجه قطبیه ؛  
 مطلوب نبوده دشمن را در جایکه هست



نزدود ز اباد

نگهداشتن و بیک سو رفتنش را منع کردن  
آیا شروع آتش ؛ از مسافه های دور کرده  
میشود و یا از نزدیک ؛ از دور کردن لازم

— در محاربه های جدی ؛ تقرب به مسافات قریبه  
آیا مشکل است و یا آسان ؛ مشکل است

— در محاربات جدیه ؛ هرگاه تقرب نمودن به  
مسافات قریبه ؛ مشکل باشد و مواضع آتش  
که در مسافات مذکوره اند غیر مساعد باشند  
درینصورت اگر وقت و جیبخانه ؛ مساعد  
باشد برای قطعاتیکه پیشرفت میکنند از کدام

مواضع ؛ آتش کرده معاونت میکنند ؛ از عقب

موضوع بلبله  
— آتش معاونت مذکوره را آیا از مسافه های  
دور ؛ شروع میکنند و یا از مسافه های  
نزدیک ؛ در دور



و نیز برای اینکه پیاده مدافعین را بر سپرهای  
 ان خودشان جلب نموده هدف طویلی معارضین  
 بسازید چه چاره میکنید؟ آتش میکنم و قویکم آتش

آتش مذکور را آیا از مسافت های دور  
 شروع میکنید و یا از نزدیک؟ دور

الحاصل؛ معارضین باید که تا کدام مسافت ها  
 خود را مهیا امکن بی آتش برسانند؟ دور  
 و موضع که آتش ما دورتر بالای دشمن و در بی آتش  
 آتشیهای مسافت وسطیه؛ عبارت از واسطه  
 چه میباشد؟ عبارت از واسطه از نتیجه آور خود

مدافعین؛ هرگاه جیبخانه کافی داشته باشند تنها  
 در کدام محاربه ها که از دور؛ شروع آتش  
 نمایند موافق است؟ در محاربه استفسال حاضر



در محاربات جدید ؛ مدافین در کدام اوقات و  
از مسافت دور ؛ شروع آتش نمودن شان

درست است ؟ در محاربه اسفالا از دور آتش کردن  
شان جائز است مگر در محاربه هدر از دور آتش کردن  
انتخاب هدف  
[ ماده - ۲۰۴ ]

در انتخاب هدف ؛ کدام اهمیت هدف ؛ باید  
که به نظر اعتبار آورده شود یعنی کدام اهمیت

هدف را استاد بگیریم ؟ اهمیت تعیین نظر آورده شود

مراد از اهمیت تعیین چیست ؟ بر از حق حقیقه الی

هدف محو کردن لازم است و یا در آن دقیقاً قدری کمتر مهلت و شود

هدف هائیکه بسبب زیادگی عرض ، عمق ،

ارتفاع و کثافت آنها موجب استحصال

نمودن يك تأثیر کلان میباشد . آ یا آتش را

بر آن ها ، توجه کردن ؛ حائز اهمیت نیست .

بلی حائز اهمیت است مگر در دم درم



بجز فطرها را هنوز دشمن از نظرهای مجتمع که در عقب او است مهم تر نیست  
سوار یک هجوم میکند از کانه هدفها را نوحه مهم تر اند  
۳۲

یعنی این اهمیت را در خصوص انتخاب هدف  
آیا به نظر اعتبار تیاریم؟ بله اینگونه در خطه آن  
هدفها را از اهمیت است مگر در جمیع موارد  
یک مثال بیارید!

هدف را زود زود تبدیل نمودن؛ باعث چه

میشود؟ قوت آتش را برانگیزد میکند یعنی آتش به هیچ هدف  
نمیورد بنابر علییرحضرت ازین سبب تا در صورتی قرار میگیرد  
بالفرض بر خط اخپور دشمن؛ آتش میکند  
درین اثنا استناد دشمن برای تقویه خط  
اخپور خود روان شد؛ اگر آتش را  
بر استناد مذکور توجه کنیم آیا فائده دارد  
یا نه؟ چه فائده میباشد؟ - بسبب باعث هدف

بسیب فائده مذکوره آیا قاعده لازم است

که آتش را از خط اخپور دشمن برداشت  
بر استناد مذکور توجه کنیم؟ چرا قاعده

لازم نیست؟ چونکه استناد مذکور در صورتی که از منطقه  
مفرد بگذرد لکن از انظار طولانی فرمات متنا  
مشوند

تغایر کنیم به نظر خطه اخپور دشمن  
تغایر کنیم به نظر خطه اخپور دشمن  
تغایر کنیم به نظر خطه اخپور دشمن



آیا تنها در کدام اوقات استناد را علیحده

زیر آتش گرفتن موافق میباشد ؟ و سببش

چیست ؟ تنها در ارضی که در عقب خط اوج رفته بر بالا باشد

اراضی سبب استناد را از آتش متجاور میگویند  
هر قطعه قاعده کدام قطعه دشمن را زیر آتش

میگیرد ؟ یا عده آن قطعه دشمن را بالا میآورد و آتش میکند زیر آتش میگیرد

آن قطعه که به محاربه شدید گرفتار باشد

آیا تبدیل هدف نمودنش آسان است و یا

مشکل ؟ *در هر دو حالت مشکل است*

در حال تعرض آن قطعات دشمن که به مجتمع

نظام بوده در عقب مدافعین باشند ؛ آنها را

از خطهای پیش و یا پس به واسطه قطعات

خصوصیه زیر آتش گرفتن آیا ممکن و

لازم است یا نه ؟ *هم ممکن است و هم لازم است*



در مدافعه و هرگاه حس کنیم که اخپوریهای  
 دشمن برای حرکت پیشرفت ؛ منتظر تشویق  
 قطعات عقب خود هستند و برای اجرای تشویق  
 مذکور ؛ استناد و احتیاط دشمن ؛ پیشرفت  
 کرد . اینها هرگاه از تأثیر منطقه مضروب  
 مصون باشند اینها را به واسطه قطعه های  
 خصوصی ؛ زیر آتش گرفتن ؛ آیا ممکن  
 لازم است یا نه ؟ اینها هرگاه از تأثیر منطقه مضروب  
 آتش گرفتن شان هم ممکن و هم لازم است  
 - یک پیاده در مسافت آتش مؤثر ؛ بایجاد دشمن  
 محاربه میکنند درین اثنا طوپچی خواه ازدو  
 و خواه از نزدیک ؛ ظهور کرد . آیا آتش  
 بر طوپچی مذکور ؛ توجیه کردن ؛ در مسافت  
 است یا نه ؟ و قتیکه آتش را بر طوپچی  
 مذکور ؛ توجیه نمودن ؛ غلط باشد پس  
 آن را آیا بی آتش بگذاریم ؛ قطعه های  
 خصوصی چه خواهد بود ؟ قطعه های که در عقب  
 است یعنی استناد و احتیاط آنها را قطعها رخنه

مقتضای اینست که در مسافت آتش مؤثر ؛ بایجاد دشمن محاربه میکنند درین اثنا طوپچی خواه ازدو و خواه از نزدیک ؛ ظهور کرد . آیا آتش بر طوپچی مذکور ؛ توجیه نمودن ؛ غلط باشد پس آن را آیا بی آتش بگذاریم ؛ قطعه های خصوصی چه خواهد بود ؟ قطعه های که در عقب است یعنی استناد و احتیاط آنها را قطعها رخنه



یک تولى با يك بطریه ( یعنی تولى طویچی )

مخاربه میکنند پیش از غلبه کردن به بطریه مذکور هر گاه با دیگر تولى دشمن ؛ مجبور محاربه شود آیا قوت تولى مذکور ؛ کفایت میکند که هر دو هدف دشمن را یکجای بیک صورت

موفقانه ؛ زیر آتش بگیرد ؛ نه خیر کفایت میکنند

و اگر یکی را به صورت مؤثره و دیگر را به

صورت اشغال ؛ به زیر آتش بگیرد آیا قوت تولى ؛ کفایت میکند ؛ نه خیر نمیکند

درین محاربه فوق ؛ آیا گفته میشود که

موفقیت ؛ غیر ممکن است ؛ نه خیر غیر ممکن گفته میشود

پس ؛ پیاده که به حال فوق باشد به مقابل

پیاده و طویچی دشمن چه گونه حرکت کردندش

لازم است ؛ پیاده آتش میزنند



ب در انشای محاربه پیاده با پیاده در گاه سواری  
از يك جناح هجوم کند آیا مقابله به هجوم

مذکور ؛ همه حال لازم است یا نه ؟

به واسطه چه قدر قوت ؛ مقابله شود ؟

موت که کفاف مقابله سوار را کرده است  
— برای مقابله مذکوره آیا لازم است

اخبورها تبدیل هدف نمایند ؛ آیا چرا ؟

و اگر استناد نباشد و یا قوتش کفایت نکند

آیا مقابله مذکوره را که میکنند ؟ آیا همه

اخبورها مقابله میکنند ؟ آن خصم خط اخبور که

دو بار مقابله <sup>مقتضی</sup> خط اخبور مقابله میکنند  
— هدف ؛ چه گونه باید که اراده کرده شود ؟

انگونه اراده کرده شود که اخبورها با یک سرعت و سهولت در  
— برای اینکه هدف را اخبورها به سرعت

سهولت پیدا کنند علی الاکثر ؛ به نشان

دادن چه چیزها نیز ؛ احتیاج میشود ؟ اگر

یک و یا متحد هر طرفها معادلت ندارد شود



- يك مثال بیارید !
- آیا هدف منکسر چه گونه در قوماندا ذکر میشود ؟ علاوه بر آنها کدام هدف حقیقی همانند آنست
- يك مثال بیارید ! اشیای که در پرومستید و هدف فکری
- هدف مرگ به چشم مجرد ؛ دیده نشود
- یعنی آن را تنها به واسطه دور بین دیدن ؛
- ممکن باشد چه گونه ارائه کرده میشود ؟
- يك مثال بیارید ! همان غنچه که پیروز است (نه) توه بفران
- برای دیده نواتستن هدف ؛ به افراد آیا
- دادن ؛ چه چیز نیز ؛ شایان توصیف
- است ؛ در بین باید که ؛ یکنه یک کرات با فراد داده شود
- دور بین های مذکور از که میباشد ؟ از دیگرها
- قطعات دشن ؛ در قوماندا چه گونه ذکر میشود ؟
- به-نی مثلا آیا ؛ به کین وزر
- بطریقه ؛ گفته میشود ؟ نظر بون خود آدم ذکر کرده
- در استقامتیک ارائه کرده میشود مرگ از عین

در اراضی دور دور

صفت



در مورد سواران و اسبها  
 و بیچی که خوب آن سپهر دارد هدفها اینگونه از هم دیگر تفر  
 رده و شوند

جنس ؛ يك هدف ديگر باشد تنها به واسطه  
 تعبير های : اخپوریهها ، سواری ، طوپچی ؛  
 تعیین هدف نمودن ؛ موافق نمیباشد آیا  
 تفریق اینها چه گونه میباشد يك مثال بیارید ؛

### تقسیم آتش

[ ماده - ۲۰۶ ]

- در محاربه قاعده برای هر جزؤ نام کلان  
 ( الی تولى ) ؛ يك حصه دشمن ( یعنی منطقه های  
 تعرض و مدافعه ) ؛ تعیین و تخصیص کرده  
 میشود . آیا برای خود ترین اقسام تولى نیز  
 هدفیکه بر آن آتش کرده خواهد شد تخصیص  
 کردن یعنی بر تمام جبهه که بر آن ؛ آتش  
 کرده میشود آتش را تقسیم نمودن ؛ لازم است  
 و این کیفیت تقسیم آتش ؛ مهم است یا نه ؛



حدود و اقسام آتش

ازین سبب ؛ برای اقسام قطعه که آتش  
 میکند [ یعنی برای بلوکها و دلگی ها ] از  
 هدفیکه به قطعه مذکوره ؛ مخصوص است چه  
 چیزها به صورت قطعه ؛ تعیین کرده میشود ؛  
 اقسام فوق ؛ آتش های خود را به داخل  
 حدود مذکوره ؛ چه میکنند ؛ برای تقسیم آتش ؛  
 اولاً قوماندان هر قطعه ؛ آن حصه هدف را ( که  
 قطعه اش زیر آتش خواهد گرفت ) از هدف عمومی ؛  
 چه گونه تعیین میکند ؛ *حینا های آتش ندارد*  
 - *از بلیک امر کوتاه تعیین میکند*  
 بعداً قوماندانان قطعاتیکه عبارت از اقسام  
 قطعه فوق اند آن حصه هدف را که قطعه شان  
 زیر آتش خواهد گرفت از قسم هدف که به  
 واسطه حدود مذکوره ؛ تعیین شد چه گونه ؛  
 افراز میکنند ؛ موضع خود را که در اجزایست به عین اصول  
 - آیا جزو تام اصغرترین نیز ؛ بقرار فوق ؛



بلو میکنند

اجرای عمل میکنند پس ا خلاصه این شد  
 که تو لپش برای توی خود ا و بلوکشر برای  
 بلوک خود و دلگیمشر برای دلگی خود ا یک  
 حصه از جبهه دشمن ؛ تحدید میکنند . بسیار  
 خوب ا درینباب برای بلوک و دلگی ا یک یک  
 مثال بیارید *مثلاً بلوکیمشر؟ هرگاه جبهه بلوک - ۱۰ - سره یک*  
 - دو نفر هر دو جناح دلگی ا هدف شان  
 معلوم شد . آیا افراد ما بین دلگی ا آتش  
 خودها را به کجا توجیه کنند ؟ مابین همین دو هدف  
 - در هدفها یکی بر آنها تقسیم آتش ؛  
 مشکل باشد دلگیمشر رای هر نفر دلگی خود  
 چه چیز را باید علیحده علیحده ارائه کند ؟  
 - نقاطیکه در تحدید هدف ؛ استعمال میشوند  
 آیا در خود هدف باشند و یا در پس و یا در پیش  
 آن ؟ یا بالذات به خود هدف باشند . و اگر این ممکن نبود تا که  
 است . دور در عقب هدف انتخاب میکنند  
 - و اگر اینگونه نقاط ا موجود نباشند چه طور ؟  
 طولها یکدراده و سود بوا هم جبهه بلوک و دلگی



طولهای مذکور ؛ به واسطه چه افاده میشوند ؟

در بنیاب يك مثال بیاید اشلا از فلاحی با بقدر یکم

- بدیهیست که هر بلوک و هر دلکی ؛ آن

حصه خط دشمن را که رو برویش است هدف

خود میگیرد . و لهذا حدود هدف ؛ بدینگونه

یعنی متقابلاً باید که تعیین کرده شود . مگر برای

اینکه در مابین یعنی در نقطه های حدود ؛ عملهای

بی آتش نماید چه چاره کردن ؛ مناسب است ؟

- همین مقدار تجاوز حدود نسبت به طول

قطعه آتش کنند . آیا چه قدر که باشد خوب

و موافق است ؟ و مقدار مذکور آیا بیک طرف

و یا به دو طرف ؛ تجاوز کند ؟ *و هر طرف تجاوز کند*

- قطعه که نظریه هدف خود ؛ آتش خود را

تقسیم نموده مشغول محاربه باشد آیا بهضاً مجدداً

به تقسیم آتش ؛ مجبور میشود یا نه ؟ چرا ؟

هدف یا خوردن یا کلان میورد و یا بالکل از نظر کم شده به هدف

دلیلی نیست که هر بلوک و هر دلکی ؛ آن

از طرف راست درص ۳۰

تقسیم آتش ؛ مجبور میشود یا نه ؟ چرا ؟



میکرند و یا بلوکها می چسبند و نیز از چسبنا دار و در طوطی میگویند

- در هنگامیکه سر بمای شروع آتش لازم باشد آیا تقسیم آتش در کدام ائنا اجراء می یابد ؟ بعد از شروع آتش در ائناهای آتش اجراء می یابد

- در تقسیم هدف یعنی در تقسیم آتش آیا هر وقت یک نمونه را اساس گرفتن مصیب است ؟ *بجز مصیب نیست*

- کیفیت تقسیم آیا نظر به نوع و اهمیت چه و مختلف میباشد ؟ صورت تقسیم آتش یک تولی را بیک بطریقه که ۶ طوط داشته باشد بکنید ؟

- و اگر ۴ طوط داشته باشد آتش تولی را چه طور تقسیم میکنید ؟ *بلکه میان دو طوط میانرا میکند*

- و اگر به عوض بطریقه مترالیزها میبود آتش را چه طور تقسیم میکردید ؟ *بهر عین طرز طوط*

- در صورت همومیه و هر قطعه و هر ناخپوری ؟ آیا کدام قسم دشمن را زیر آتش خود

تقسیم آتش را این



در صورتی که از آنجا که در آنجا

میگیرد؟ آن قسم دشمن را که با طرف ما فرق خورد یعنی کرده

دشمن را که رو برویش است دیده نتواند چه

کند؟ فوراً تبدیل موضع کرده مخدور مذکور را رفع کند اگر

و اگر به واسطه تبدیل موضع نیز

رفع مخدور کرده نتواند چه کند؟

بعضاً بعض اقسام جبهه دشمن

خوب دیده نمیشود و لهذا آیا جایز است که

اخیوریا از هدفهای اصلی خود که بسیار خوب

دیده نمیشوند صرف نظر نموده تنها به هدفهای

خوب دیده میشوند متبادلاً آتش کنند؟

ممنوعیت مذکوره آیا مستثنا ندارد یعنی

هدفیکه به پهلوئی هدف اصلیت اگر تره پله کند

و بنا بران هدف بزرگ و خیلی صرفی

نشان بدهد آیا ممنوعیت مذکوره از چنین



ظرفتهای خیلی مساعد ؛ مانع استفاده میشود ؟  
 - اخیوریهای مذکور ؛ هدف تره پله کننده  
 هوق را چه قدر مدت ؛ زیر آتش میگیرند ؟  
 تاختم تره پله

### انتخاب نشانگاه

- در خصوص انتخاب نشانگاه ؛ اول به اول ؛  
 کدام چیز اساس میباشد ؛ صاف اساس میباشد  
 - نشانگاه موافق ؛ کدام است ؛ آن است که  
 - نشانگاه هیکه مخصوص مسافه است آیا  
 هر وقت ؛ نشانگاه موافق شده میتواند ؛ سببش  
 چیست ؟

- پس ؛ در انتخاب نشانگاه ؛ علاوه بر مسافه  
 آیا چه چیز نیز باید به نظر دقت آورده  
 خود ؛ آن نشانگاه که برای یک روز ؛ موافق  
 یک مسافه باشد چه نامیده میشود ؟ نشانگاه

انواع حواری



احوال هوا عبارت از چه وجه میباشد؟

کثافت هوا تابع چیست؟ تابع درجه حرارت و تبخیر

هرگاه درجه حرارت زیاد باشد و تضییق

هوا اندک و رطوبت هوا بسیار باشد ثقل هوا

چه میشود؟ دلیل ثقل تضییق هوا چیست؟

مؤثرات مذکورہ بالعکس باشند ثقل

هوا چه میشود؟ زیاد

ثقل هوا اگر تبدیل کند مقاومت هوا بر سر

نیز و برآید علیه منزل یک نشا نگاه معین نیز

چه میشود؟ تبدیل میکند

ثقل ثقل هوا و منزل نشا نگاه را چه میکند زیاد

و کثرت ثقل هوا و منزل مذکور را چه میکند؟



۱- علی العموم و منزل نشانه گاه ؛ در هوای گرم

چه میشود؟ و در هوای سرد چه میشود ؟ انکه

۲- و زیدن باد و هرگاه از پیشروی بیاید مقاومت

هوا را <sup>تزیید میکند</sup> و نشانه علیه منزل نشانه گاه را چه

میکند ؟ و اگر <sup>کوتاه میکند</sup> بالعکس باشد چه میکند ؟ بالذ

۳- مؤثراتیکه در عین استقامت ؛ موجب انحراف

باشند هرگاه متحداً اجرای تأثیر کنند در

مسافت وسطه چه قدر <sup>۱۰۰</sup> و در مسافت پیمده

چه قدر <sup>۱۰</sup> باعث تفاوت نشانه گاه میشوند ؟

۴- مؤثراتیکه در عین استقامت ؛ موجب انحرافات

باشند کدامند مثال بیارید ؛ <sup>هوای گرم و باد از پشت</sup>

<sup>هوای سرد و باد از جلو</sup>

۵- هیوب باد از جانب ؛ گرمی را به اندازه <sup>۱</sup> چه

به جانب مخالف ؛ منحرف میسازد ؛ <sup>۱</sup> و نام هر

باد هر قدر که <sup>۱</sup> به جهت <sup>۱</sup> میسازد

میسازد



مثلاً باد هرگاه هم‌رواً به ارتفاعات انداخت  
 هبوب کند در (۱۰۰۰) متره چه قدر <sup>۲۰</sup> و در  
 (۸۰۰) متره <sup>۱۵</sup> چه قدر و در (۵۰۰) متره <sup>۱۰</sup>  
 چه قدر انحراف حاصل میکند ؟

نظر به اینکه رخهای فنک از چپ به راست  
 دور میخورند باد جانب راست و جانب چپ  
 هرگاه بیک شدت باشند انحراف کدام آنها  
 زیادتر است ؟ و در مسافت <sup>بسیار زیادتر است</sup> <sup>۲۰</sup> چه قدر  
 زیادتر میباشد ؟ (۲۰) م

ارتفاعات باد آیا دائماً مدت مدیده یعنی  
 میباشند ؟ شدت باد نیز آیا اکثراً چه میشود ؟ اکثریاً  
 شدت مذکوره آیا در طبقات عالی هوا  
 زیادتر میباشد و یا در موقع اختیوری ؟ شدت هوادر  
 طبقات عالی هوا نسبت به موقع اختیوری زیادتر میباشد



شدت مذکور در ارتفاع (۳۰) متره

قرباً چند مثل می افزاید؟

لمذا در حین استعمال نشانگاه بلند آیا کدام

جهت نیز باید که به نظر دقت آورده شود؟

فوق نظر دقت آورده شود

آن قوماندان که آنش را اداره میکنند قبل

از انتخاب نشانگاه آیا کدام جهت ها را یعنی کدام

چیز ها را باید که قریبی تعیین کنند؟

مبنی ملاقات کنند اینها را اگر است و یا سرد

شعاع گرم آفتاب صبح هرگاه بر زمینیکه

به واسطه باران تر شده باشد وارد شود

در هوا چه حاصل میشود؟ به واسطه رطوبت

مذکوره هوا و بنا بران منزل نشانگاه چه

میشود؟ خفیف بیاید و نزد منزل نشانگاه

در عمده ای که از سطح بحر است ۱۰۰ متره

دوستان

در بنی رطوبت



سر قع باشند منزل نشانگاه چه میشود ؟ زیاده

استقامت باد آیا به چه وسائط مناسبه ؟

باید که تعیین کرده شود ؟ [ باد ؛ نا درآ

بیک سیاق ؛ و اکثراً سرعتش بعضاً زیاد

و بعضاً تناقص میکنند و یا فاصله دار می وزد

لهذا هم به همین جهت ها باید که دقت کرده

شود و هم به اینکه استقامت باد آیا دائمیست

و یا متبدل است ؟ ]

*[Faint handwritten notes and bleed-through from the reverse side of the page.]*



جدول آتی ، شدت باد را اراده میکنند :

تأثیر باد	سرعت باد در يك ثاني	از ۰ الى ۱۲ درجه	شدت باد
دود ، عموداً بالا ميشود	۰ : ۰ : ۰	۰	ساكن
حس ميشود	۳ : ۰ : ۰	۰	خفيف
شاخه‌های ريزه را تحريك ميكند	۶ : ۰ : ۳	۰	معتدل
به خانه ها و غيره مواد متينه ، خورده آواز ميكند .	۱۰ : ۰ : ۶	۰	شدید
آدميكه به استقامتش ميروود توقيف ميكند	۱۵ : ۰ : ۱۰	۰	فورتنه
درخت ها را چه ميكند .	۲۳ : ۰ : ۱۵	۰	فورتنه
هر شئ را تخريب ميكند .	۴۳ : ۰ : ۲۳	۰	بورا (طوفان)



در مسافتات قریبه ، تخمین مسافه ، نسبتاً چه  
 میشود؟ و در تخمین مسافتات مذکوره ، آیا چنین  
 خطا که در خصوص انداخت ؛ سوء تأثیر  
 نماید واقع میشود؟ <sup>تخمین</sup> خطای مذکور ، تقریباً  
 چند متره کم و یا زیاده میباشد؟ <sup>اعلی الا اکثر</sup> ،  
 چه قدر خطای تخمین ملاحظه است؟ <sup>۱/۷</sup> متر دو  
 خطا را یعنی ۵۰ متره کم و یا زیاده را و  
 خطای <sup>۱/۷</sup> را چه چیزها رفع و ازاله میکنند؟

*قلت انماي حركت و قوت زياد منطقه مقرب*

مضرت تأثیر هوا در مسافتات قریبه آیا قلیل  
 و یا کثیر است؟ <sup>تلیل است</sup> آن را چه چیز ، رفع و ازاله

میکند؟ *قلت انماي حركت و قوت زياد منطقه مضروب*

پس ، در مسافتاتی که الی ۸۰۰ ( ۱۰۰۰ ) متره

باشند قاعدهٔ چند نشا نگاه ، استعمال میشود؟ <sup>شهابیک</sup>

سبب چیست؟ *با زقلت انماي حركت و قوت*

*و جاست منطقه در مهلكه و مقرب*

*ت نگاه*



مسافت هر قدر که زیاد شود طبق منطقه  
مضروب و انحنای محرابی که میشود ؟  
لهذا نشانگاه منتخب نیز بهمان نسبت باید  
که چه طور باشد ؟

حالا آنکه مسافت هر قدر که  
زیاده شود تخمین آن مشکل میشود .  
و به سبب ۵۰ متره خطای که کرده شود هدف  
به عمل کشف منطقه مضروب به آسانی  
آورده نمیشود . پس در مسافت های بالاتر  
از ۸۰۰ ( ۱۰۰۰ ) متره باید که منطقه  
مضروب را توسیع و تکثیف نموده خطای  
مذکور را برنی حکم و بی تأثیر بسازیم . آیا  
به چه تدبیر سازیم ؟ مسافت بالاتر از ۸۰۰  
هرگاه معلوم نباشد در نشانگاه دروغی که مان  
و اگر مسافت بالاتر از ۸۰۰ ( ۱۰۰۰ )  
متره هرگاه معلوم باشد آیا باز دو نشانگاه  
لازم است ؟ فی لازم نیست



در صورت : منطقه مضروب : تقریباً چند

متره میشود ؟ تقریباً دو صد متره هر طرف

دو نشا نگاه مذکور : آیا چند متره فوق و

چند متره تحت مسافت مختم : انتخاب کرده

شود ؟ مثال بیارید اسامی فتنه هرگاه بکنز اردو صد متره باشد نگاههای بکنز اول و صد پنجاه و بکنز اردو صد پنجاه استعمال در

مکر در صورت استعمال دو نشا نگاه :

نصف جیبخانه تقریباً کاملاً عیث : صرف

میشود . لهذا مسافت هر گاه در ابتدا معلوم

باشد و یا بالآخره به واسطه آلت مساحه :

پیوده صحیحاً بدست آورده شود و یا به واسطه

توصداتیک در اثنای آتش دو نشا نگاه کرده

میشود تحت یکی از دو نشا نگاه مذکور :

ظاهر گردد قوماندان : اجرای آتش را

به چند نشا نگاه : تمویل کند و بیک نشا نگاه تمویل

فرض استخاص التامت



تا غیر احوال هوا را تعیین نمودن ؛ خیلی مشکل  
 است لهذا وقتی که رصدات ؛ مساعد نباشد که  
 تصحیحات را بکمال امنیت ؛ اجرا نماییم  
 قومانندان ؛ ترجیحاً به چند نشانگاه ؛  
 دوام به آتش کند ؛ درون نشانگاه استعمل کردن

و تفاوت دو نشانگاه مذکور ؛ چند متره باشد ؟

و وقتی که قطارهای رفته-ار که به سوی موضع  
 به حال حرکت باشند و نیز موضع های طولی  
 و اردوگاه ها و هكذا هدفهای عمیق را زیر  
 آتش بگیرد چند نشانگاه ؛ استعمل میکنید ؟  
 و تفاوت آنها چند متره باشد ؟ ۵۰ متره

و اگر مسافه و نشانگاه ؛ معلوم باشد آیا باز  
 دو نشانگاه ؛ استعمل میکنید ؟ آیا چرا  
 یعنی اینگونه دو نشانگاه را برای توسیع چه  
 استعمل میکنید ؟ برای توسیع منطقه مضروریم



تنبیه - از مناقشات و ملاحظات فوق  
 چنین ثابت شد که این را قطعاً فراموش نباید  
 کرد؛ که در استعمال دوشانگاه همه حال  
 در حین احتیاج لازم است.

- وقتی که دوشانگاه استعمال شود آیا نشانگاه  
 خرد را کدام افراد و نشانگاه کلان را کدام  
 افراد میگیرد؟ نشانگاه خرد را افراد صاف اول و کلان را  
 افراد صاف دوم میگیرد.

- وقتی که خط اخپور به واسطه قویه و غیره  
 مخلوط باشد این دوشانگاه را افراد اخپور  
 چه گونه مابین خود تقسیم میکنند؟ هر دو نفر مجاد  
 مابین خود تقسیم میکنند.

- قطعه آتشکنده هرگاه کمتر از بلوک باشد  
 به دوشانگاه آتش کردنش فائده دارد یا نه؟ فائده ندارد  
 چرا ندارد؟ چونکه هر قطعه ذرات اندک است. اگر  
 در آن بزرگ ساه کلان نیست نیم کثافت مری ها تبدیل گردیده

نمیگیرد



۱- بناءً عليه : مسافه تا صحیحاً معلوم نباشد  
 اینگونه قطعات ( یعنی کمتر از بلوك ) در مسافتات  
 دورتر از ۸۰۰ ( ۱۰۰۰ ) متره ایا آتش  
 کردن شان جائز است یا نه ؟ **جائز نیست**

۲- به مقابل هدفها نیزکه سریعاً پیش می آیند  
 و یا پس میروند نشانگاه را نظر به چه **چه** و چه  
 گونه تبدیل میکنند ؟ **نظر به جهت حرکت و سرعت**  
**برابر آنها که پیش میروند لذت نگاه کلان به خورد در برابر آنها**  
 - برای اینکه نشانگاه را به مقابل هدفهای  
 مذکور ؛ تبدیل کنید و هدف ؛ از منطق  
 مضروب ؛ سریعاً خارج نشود یعنی برای  
 اینکه فوراً باز به تبدیل نشانگاه ؛ محتاج  
 نشوید تفاوت نشانگاه جدید را نظر به سرعت  
 چه ؛ باید کلان بگردید ؟ **نظر به نسبت سرعت**  
**صرف تبدیل میلم**



- مثلا به مقابل پیاده که بلا فاصله حرکت میکند ( مثلا پس می رود ) نشانگاه را چند متره ؛ تفاوت داده تبدیل میکنند ؟ و اگر سواری باشد چند متره ؟ ( ۲۰۰ ) م

- به مقابل هدفهایی که به استقامت انداخته متحرک اند اگر نشانگاه را بقرار فوق تبدیل کنید هدف به واسطه حرکت خود دائما به داخل چه ؛ ادخال کرده میشود ؛ بداخل

۹- مثلا اگر خود را داخل میکنند نشانگاه را در انشای تریپله ؛ تبدیل نمودن

آیا جاز است ؛ نه جاز نیست چرا که معلوم نیست که هدف چه قدر را قطع کنند

- پس ؛ خاصه در کدام اوقات ؛ باید که تبدیل نشانگاه شود ؛ و قتیکه موضع گرفتت نگاه را تبدیل میکنم ( ۱۰۵ - ۱۰۰ )

- به مقابل تریپله های کوتاه ؛ برای نشانگاه ها

آیا چند متره باید که تفاوت داده شود ؛ بمقابل

تریپله کوتاه ۵۰ متره تفاوت دادن لازم است



در مسافه های کوتاه برای اینکه بواسطه تبدیل  
 نشانگاه و وقت نکذرد باید که چه چیز را  
 تبدیل نموده حزمه آتش و ترفیع و یا تزیل  
 کرده شود ؛ *نقطه ت برای تبدیل نمودن لازم است*

در مسافتیکه از ۱۰۰۰ متره ؛ دون باشند  
 هر گاه نشانگاه را تبدیل کرده اجرای  
 تصحیحات ؛ لازم شود نشانگاه را اقلأ چند  
 متره ؛ تفاوت دادن باید که قاعده گرفته شود ؛  
 یعنی نشانگاه را چند متره تفاوت داده نشانگاه  
 فوقانی و یا تحتانی را گرفتن ؛ قاعده شود ؛

به مقابل سواری ؛ هر گاه نشانگاه ۷۰۰  
 ( ۴۵۰ - ۵۰۰ ) ؛ استعمال شود تبدیل  
 نشانگاه مذکور به خرد تر آن ؛ آیا حاجت  
 میشود یا نه ؛ *حاجت ندارد* چرا حاجت نمیشود ؛ *چونکه در*  
 مذکوره سواری داخل منطقه مهلکه و ضیاع



بسیار پیش و آید بهتر؛ بیشتر میکند.  
- کرده سرور سارده میواند ۲۰-

خصوصاً در محاربه های حقیقی؛ هرگاه در  
انتخاب یکی از نشانه های خرد و کلان و  
شبهه و تردد؛ حاصل شود کدام آنها باید که  
ترجیح شود؟ <sup>نقطه خرد را</sup> سبب چیست یعنی نشانه

خرد؛ چه فائده ها دارد؟ <sup>سبب دارد</sup>  
۱- افراد در محاربه با سه بلند میال اند. -  
- نشانه خرد؛ ایقدر فواید دارد آیا محذور  
ندارد؟ محذور <sup>دارد</sup> یگانه آن را بیان کنید؛ این است  
همه هار <sup>بسیار</sup> استنادها اکثر <sup>بسیار</sup> میکنند.

انتخاب نقطه نشان

در محاربه در اثنای آتش بسبب بودن به پیشروی  
تهلهه مرکت؛ برای نفر؛ هیجان و حال  
معنوی و بدنی [یعنی مانده کی - خوف]؛  
حاضر میشود حال مذکور آیا مساعد



است که فکر آن نقطه نشان را که  
مخصوص هر مسافه است فکر زده پیدا کند  
و یا آن را تبدیل نماید؟ نه خیر و اندیشه

پس برای هر فنک؛ از انتخاب چه  
استفاده نخواهد شد؟ *برای هر فنک نقطه نشان*  
*استفاده ندارد.*

بنابراین؛ علمای حرب در آنش قطعه  
آیا کدام خصوص را برای کافه افراد  
تصویب کرده اند؟ *برای کافه افراد*  
*نشانی عمومی تصویب کرده اند*  
آیا همین نقطه نشان عمومی را در کدام  
هدف؛ تنسیب نموده اند؟ *بکنار مختار*

درینباب؛ آیا چند سبب هست؟

به واسطه اسباب مذکوره؛ کدام حال مری

بالتجربه؛ ثابت شده؛ بواسطه همین

مری ها سر میکنند.



- نقطه نشان اگر مهیا امکن ؛ پائین انتخاب  
شود احتمال چه چیز ؛ تزئید کرده میشود ؛  
*احتمال اصابت زیاد میشود*
- کدام کنار هدف ؛ نسبت به دیگر حد ها  
تقریباً دائماً خوبتر و واضحتر به نظر میخورد ؛ *کنار گما*
- کنار نجاتی هدف ؛ آیا کدام حد است ؛ *فصل فستق*  
*بطایعی زهی و کنار پائین هدف است*
- نقطه نشان ؛ اگر خوب واضح باشد افراد  
در تطبیق چه ؛ صعوبت نمیکشند ؛ *فطانتان به تقمات*  
*نشان خرابه تطبیق و شود*
- پس ؛ هر گاه از طرف مدیر آتش ؛ امر  
داده نشده باشد افراد ؛ اول به اول باید که  
به کدام کنار هدف ؛ نشان بگیرند ؛ *کنار گمانی هدف*
- و اگر يك نقطه مناسبتر ؛ کشف شود یعنی  
از رسداتی که کرده میشود ظاهر و معلوم گردد



که سر میات به واسطه تأثیر احوال هواییه  
 سر میکنند و یا پس میمانند و بنا بران ؛ برای  
 اینکه محل نوات حزمه محرك یعنی سر کتر  
 حزمه ؛ مکملاً بر هدف آورده شود حزمه  
 مذکوره را بقدر لزوم ؛ رفیع و یا تنزیل  
 کردن ؛ لازم می آید نقطه نشان در کدام  
 حد هدف ؛ تبدیل کرده میشود ؛ نظر به  
 خصوصیه که همانند آن امر کرده است . یا اینکه رفتاری  
 نقطه مناسبتر ؛ آیا از طرف که وجه گونه  
 امر میشود ؛ يك مثل بیارید !

از ایضاحات فوق ؛ چنین فهمیده شد که برای  
 رفیع و یا تنزیل حزمه ؛ نقطه نشان را تبدیل  
 کردن ؛ لازم است . مگر در مسافت بعیده  
 و وسطیه ؛ برای رفیع و یا تنزیل حزمه  
 محرك ؛ به عوض تبدیل نقطه نشان ؛ اگر



نشانگاه را تبدیل کنیم بهتر میشود سببش

چيست اثبات کنید ا در مسافات بعیده و وسط نقطه

نشانگاه را تبدیل کردن مشکل است لهذا باید که نشانگاه را

و اگر هدفهای مسافت مذکوره بلندتر کنیم

(مثلا اخپور برای قائم) باشند آ یا نقطه نشان را

باز قدری بالاتر گرفته استحصال يك فائده

عظيمة ممکن نمیشود اثبات کنید ا

ثابت شد که در مسافات بعیده و وسطیه و

به عوض تبدیل نقطه نشان باید که نشانگاه و

تبدیل شود پس اگر نشانگاه را يك

درجه بلند کنیم حزمه آتش آ یا خیلی زیاده و

ترفع میکنند یا نه و چه قدر ترفع میکنند ؟

از بیانات فوقی چنین ثابت شد که تبدیل

نقطه نشان خاص برای مسافات قریبه و



موافق و مناسب میباشد . مگر در اینجا نیز  
خیلی دقت و احتیاط ؛ لازم است چرا که  
نقطه نشان را ( جسامت هدف ؛ هر چه باشد )  
اگر پیشروی هدف و بر زمین ؛ بگیریم محذوری  
ندارد . لکن نقطه نشان را اگر بداخل هدف  
بوده بالا بگیریم هدفهای ریزه ؛ باز به واسطه  
جوهر ؛ مستور میشوند . در چنین حال ؛  
برای اینکه حزمه را قدری ؛ ترفیع کنیم  
چه چاره هست ؟ *نشانگاه را تبدیل کنیم و نقطه نشان*

۱- پس ؛ در مسافتات قریبه ؛ نقطه نشان را به  
جان هدف ؛ تبدیل نمودن ؛ با خاصه در  
کدام هدفها مفید میباشد ؛ و لهذا در آتش  
مقابل کدام هدفها جائز است . *بمقابل هدفها*

۲- باد اگر از جانب ؛ هبوب کند نقطه نشان  
به نسبت چه و چه باید که به طرف وزیدن



سام هر قدر که زیاده باشد و یا  
 جاده تبدیل کرده شود و مقدار تبدیل  
 به واسطه چه اراه میشود؟ مثال بیاید <sup>بواسطه حرکت</sup> <sub>ظرف را</sub> <sup>تقدیر</sup>  
 طرف راست و یا تقدیر و لکن طرف چپ بگیرد  
 - در امر مذکور هر قدر چه قدر به طرف  
 چپ و یا راست هدف خود نشان میگیرد؟ بقدر عرض  
 هدف خود

- در آشنای آتش به مقابل هدفهای قلیل الجبهه  
 (طوپها ، مترا یوزها ، اقسام متزدار پیاده)  
 باد اگر از جانب می وزد خصوصاً وقتی که  
 شدت باد را تقدیر کردن و محل سقوط  
 مرمیات را ترصد نمودن امکان نشود اجرای  
 تصحیحات امکان نخواهد شد لهذا برای اینکه  
 حزمه مرمیات بالکل عیب زود و اقل

یک قسم آن بر هدف برسد چه تدبیر میکنید؟ آتش در  
 درین باب یک امر بدید آتش بقدر عرضی در  
 طرف چپ و یا راست تقسیم شود و یا بقدر عرض  
 کمانه طرف راست و یا چپ



به هدفهاییکه از جانب ؛ هموداً به استقامت  
انداخت ؛ حرکت میکنند به نسبت چه وجه  
به پیشروی شان ؛ نشان گرفته میشود ؛ و

در اثنای کش کردن ماشه ؛ تفنگ آیا ثابت  
میباشد و یا حرکت هدف را تعقیب میکنند ؟  
*حرکت هدف را تعقیب کرده ماشه کش کرده شود*

در مسافتات دون تر از ۴۰۰ م [۰] یعنی  
به داخل منطقه تأثیر آتش منفرد ؛ به  
اخیوریا چه امر داده انتخاب نقطه نشان به  
اختیار آنها ترك میشود ؛ اینطور امر کرده شود :

*به اختیار خوردن نشان بگیرد .*

مگر تدبیر مذکور ؛ ۳ شرط دارد بیان کنید ؟  
*موفق انتخاب شده باشد و افراد در آن کلاً فیلیم و تریب کرده شده و بار  
رسدات بکنند یعنی در اخیوریا هدف را فیلیم کرده باشد و در*

در هنگامیکه نقطه نشان ؛ به اختیار اخیوریا  
ترك شد هر اخیوری ؛ نقطه نشان را نظر به  
چه ؛ انتخاب میکنند و آن را در نتیجه

---

[۰] تدبیر مذکور در مسافتات زیاده تر ؛ بی فائده است ؛



و در نتیجه اصدات هرگاه لازم شود نقطه نرا بقدر لزوم جابجا و یا  
تغییر نماید میکند

اصدات : هرگاه لازم شود ارتفاعاً و استقامتاً

تبدیل میکنند . هر چه در این باب در نظر آید باید در نظر  
معمولیت ملک فکریش یعنی نظریه مقدره از اطراف حواس و گمانی  
- برای مقصد مذکور یعنی برای تبدیل نقطه

نشان : دو اخپوری مجاور : تأثیر مرمی را

به هم دیگر : چه گونه اخبار میکنند ؟ یکی از

آنها آتش میکند دیگر آنها از مرمی آتش مرمی را خبر میدهد

### نوع آتش

( ماده - ۲۰۷ )

سرعت آتش یعنی شدت آتش به چه وجه

تابع است ؟ به وضعیت محاربه ، مقدار زمین از آن موهود

تأثیر هر یک هدف ( ما عمدتاً وقت تابع است

- پس : هدفها هر چند که ریزه ترین باشند

نیز هرگاه وضعیت محاربه و مقصد محاربه :

استلزام کند آیا بر آنها اجرای آتش شدید



آن میشود یا نه ؟ بلی میشود : تا آنکه

۳ - در اینجا مراد از ( مقصد محاربه ) چه

خواهد بود ؟ محاربه یعنی قطعیه ( ماضی از نزدیک ) و محاربه  
( ماضی از دور و وسطی ) ، یک کترو یا یک تکی را به زیر آسمان گرفته اند

۴ - هرگاه مسافه دور و احوال ضیائیه غیر

مساعد ( مثلا هوا ابر دار ، داخل پیشه ) و

شناختن هدف ؛ مشکل ( مثلا پشت سر هدف ؛

خیره و یا از دیگر اسباب ) باشد آیا سرعت

آتش را خیره بی زیاده کردن ؛ جاز است ؟

۵ - چرا ؛ چونکه آن کفره غیر

۶ - و بالعکس ؛ یعنی هرگاه مسافه ؛ خرد ؛

هوا صاف ؛ و هدف ؛ آشکار و نمایان باشد

آیا سرعت آتش را زیاده کردن ؛ جاز

است ؛ چرا ؛ چونکه خوب است کفره غیر

خیره است ؛ چرا ؛ چونکه خوب است کفره غیر



عبدالودود  
۱۱

- در وضعیت پروت و سرعت آتش را آیا خیلی سریع کردن امکان است ؟ *م شیر*

- ماندگی عسکر نیز آیا در خصوص شدت آتش ؟ تأثیر دارد یا نه ؟ یعنی عسگری که مانده شده باشد آیا آتش خیلی شدید کرده می تواند ؟

- بعد از دویدن یک مسافت دراز هرگاه آتش کرده شود آیا آن شدت آتش که مطلوب است فوراً حاصل میشود و یا تدریجاً ؟ *تدریجاً*

- آتشیکه به عجله کرده میشود یعنی مکملآ نشان نگرفت میشود آیا مقبول و منظور است یا نه ؟ *نه خیر*

- چرا مقبول نیست ؟

- اینگونه آتش را آیا تنها کدام قطعات و برای اخبار چه چیز اجرا میدارند ؟



— هر عسکر ؛ حصول سرعت آتش را باید که خاصیت  
به واسطه کدام تدبیر ؛ جائز است بداند ؟

— نشان گرفتن و ماشه را کش کردن ؛ در هر  
آتش ؛ چه گونه باید اجرا یابد تا مرمی ؛  
اصابت کند ؟

— قلت جیبخانه آیا سبب شده می تواند که ورود  
آتش کرده شود و یا هیچ نباشد آتش مذکور ؛  
خیلی سریع نشود ؟

— در قسم اعظم مدت محاربه ؛ جیبخانه را  
به تصرف و اداره ؛ استعمال نمودن ؛ لازم  
است آیا سبب چیست ؛ *هونک در قسم اعظم محاربه*

*محاربه خیلی دوامدار میباشد*  
— در محاربه های تعرضی ؛ جیبخانه را برای کدام  
مسافت ؛ نگهداشتن ؛ فوق العاده مهم است ؟  
*برای مسافت فریب*



۱- ولهذا در کدام مسافه - ا - مجبوریت تصرف

جیبخانه کفایت میکند ؟ در مسافات بعیده

۲- آیا در مسافات بعیده و وسطیه ؛ تأثیر آتش

و استحصال تفوق آتش ؛ مانع تصرف جیبخانه

نمیشود ؟

۳- تولهیشر در خصوص تصرف جیبخانه ؛ اکثریت

چه امر میدهد ؟ عیناً تصرف کنند

۴- بلوکشر درینباب ؛ کدام قومانده را میدهد ؟ اوروا

۵- علی العموم ؛ در تزايد سرعت آتش ؛ برای

صرعی منفرد ؛ چه تناقص میکند و بنا بران

عقلاً تزايد چه چیز ؛ تزايد میکند ؟ برابر صفر

۶- مع مافیه ؛ وضعیت عمارت ، مقصد عمارت

و حال دشمن ( مثلاً تره پله ها ) و هكذا تزايد



سرعت آتش را و بناه علیه ؛ صرف نمودن خیل

جبهه را تقاضا میکنند یا نه ؟ آیا سببش

چیست ؟ وضعیت محاربه و مقصد محاربه ؛

چیست ؟

— اخپوری ها دراب شناختن اینگونه وضعیت ها

بلا امر و قوماندا استفاده نمودن ؛ از فرصت

چنین وضعیت ها حاز چه چیز باید باشند ؟

— به شرط اینکه محت انداخت ؛ مختل نشود یعنی

انتشار صرمیات ؛ خیلی زیاده ؛ توسع نکند

سرعت آتش آیا اول به اول ؛ تابع کدام

اقتدار عسکر است ؟

— درین خصوص جسامت هدف ، درجه

رویتش ، مسافت اش ، خطا ، وضعیت

نشان آفاتا میر دارد یا نه ؟



— سرعت مذکوره در احوال مساعد در دقیقه  
 تا چند صریحاً زیاد کرده می تواند ؟  
 — سرعت آتش را به انتها درجه ؛ تزئید  
 نمودن ؛ آیا در کدام احوال ؛ موافق میباشد ؟



### فاصله آتش

— در محاربه های حقیقی ؛ افراد به ساعتها آتش  
 کرده مانده میشوند همین مانده ای نیز ؛ در  
 خصوص شدت آتش ؛ تأثیر عظیم دارد یعنی  
 شدت آتش ؛ سست شده میرود و نهایت  
 آتش ؛ منقطع میشود کیفیت همین مانده کی  
 و بنا بران ؛ انقطاع آتش را مفصلاً بیان  
 کنید ؛

— بعد از انقطاع آتش ؛ نفر برای اینکه عضلات  
 مانده شده خود را استراحت بدهد چه طور



وضعت میگیرد ؟

— دو خط پیادهٔ خصم ، که متقابلاً موضع گرفته باشند آیا تنها در یکی از آنها انقطاع آتش واقع میشود و یا در هر دو خط ؟

— همین انقطاع آتش را چه مینامند ؟

— این فاصلهٔ آتش ، چه قدر مدت دوام دارد ؟

— در محاربه های آتش که ثابت باشند هرگاه احوال و مساعد باشد اینگونه فاصله های آتش ، برای کدام خصوصیات و داعی عسکرات میباشد ؟

— فاصلهٔ مذکوره البته در زمانیکه افراد در پشت

سپر باشند ممکن است مگر شرط امکان این :

چیست ؟ یعنی آیا در زمانیکه در آتش طرفین

یک تأخیر مهم و مفقود باشد ممکن است و یا

مفقود نباشد ؟



— حرکت یکی از طرفین محاصمین ؛ فوراً دوام  
چه چیز میشود ؟

— فاصله آتش آیا اختیاری ؛ واقع میشود و یا  
غیر اختیاری ؟

— برای اینکه فاصله آتش ؛ اختیاری داده شود  
قوماندان ؛ اولاً آتش را چه میکند و بعد  
چه امر میدهد ؟

— درین امر ؛ سلاح هر گاه خالی باشد پر کرده  
میشود یا نه ؟

— بعد از پر کردن تفنگ آیا قید میشود و نشانی که  
پایان کرده میشود یا نه ؟ و در وضعیت نشان  
مستند ؛ تفنگ آیا برمسند گذاشته میشود و یا  
پس کرده میشود ؟ و در وضعیت نشان غیر  
مستند ؛ چه طور میباشد ؟

— افرادی که مانده میشوند در اثنا بیکه رفقای  
شان در اجرای آتش بردوام باشند آیا به نظارت



و مساعده دلگیمشران خودها علیحدہ علیحدہ

تیز ؛ فاصله آتش داده می توانند یانه ؟

— بغیر از طرز های فوق ؛ آیا به دیگر طرز

تیز ؛ فاصله آتش میشود یانه ؟

— آن را بیان کنید !

— اینگونه فاصله را چه مینامند ؟

— برای محافظت انضباط آتش و تأمین ادامه

نفوذ ما فوق برقطه خویش ؛ آیا فاصله های

آتش ؛ فائده دارند یانه ؟

— فاصله آتش در کدام یکی از محاربه های جدی

و محاربه های اشتغال ؛ نسبتاً نادر ؛ واقع

میشود و در کدام آنها بسیار واقع میشود ؟

— در محاربه های اشتغال ؛ چرا بسیار واقع

میشود ؟

رصد تأثیر آتش

( ماده — ۲۰۹ )